



# YLEISKAAVA 2050

## Osallistumis- ja arviointisuunnitelma

Osallistumis- ja arviointisuunnitelma (OAS) on kaupungin esitys osallisten kanssa tehtävästä yhteistyöstä. Se määrittelee kaavan valmistelussa ja kaavan vaikutusten arvioinnissa noudatettavat osallistumisen ja vuorovaikutuksen periaatteet ja tavat.

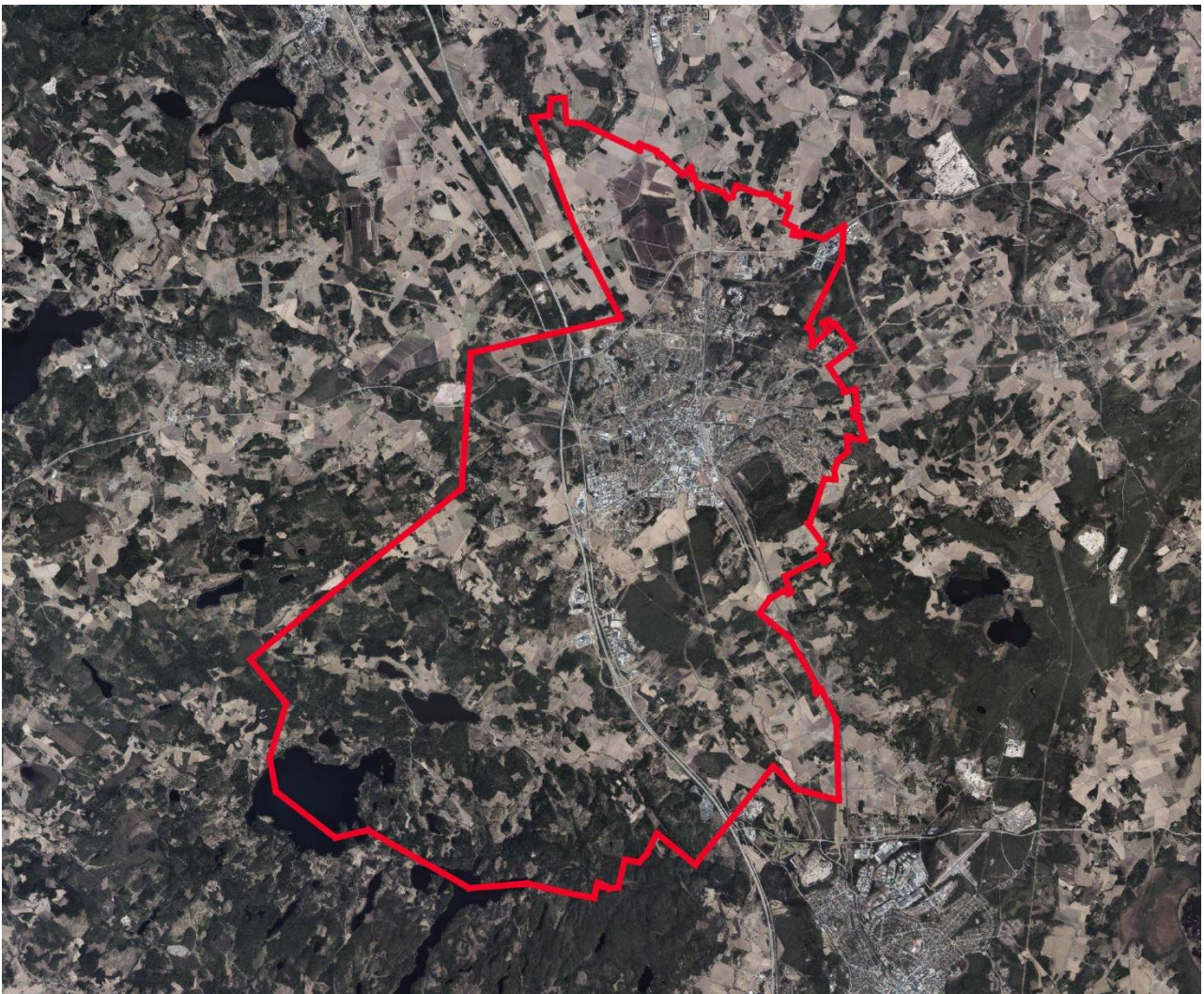
OAS on nähtävänä koko kaavoitustyön ajan kaupungin verkkosivuilla osoitteessa [www.riihimaki.fi/yleiskaava2050](http://www.riihimaki.fi/yleiskaava2050) sekä Riihimäen kaupungin kaavoituksessa (Virastokeskus Veturi, Eteläinen Asema- katu 4, 3 krs.).

## ALOITE

Kaupunginhallitus päätti Riihimäen yleiskaavatyön 2017 – käynnistämisestä 22.5.2017 Riihimäki-strategian 2030 toteuttamisen maankäyttöä koskevana osana. Yleiskaavatyöstä on kerrottu kaupunginhallituksen 28.3.2022 hyväksymässä kaavoituskatsauksessa. Maankäyttö- ja rakennuslain (MRL) 36 §:n mukaisesti kunnan on huolehdittava yleiskaavan pitämisestä ajan tasalla. Riihimäen kaupungin maankäytön suunnittelu on jatkuva prosessi, jossa yleiskaavan tarkoitus on ohjata yleispiirteisesti yhdyskuntakehitystä. Yleiskaava laaditaan kaupungin omana työnä. Yleiskaava on kuulutettu vireille 27.11.2022.

## TAVOITE JA TARKOITUS

Laadittava yleiskaava on koko Riihimäen kaupungin kattava, yleispiirteinen maankäytön ja liikenteen suunnitelma, joka tähtää vuoteen 2050. Yleiskaava mahdollistaa osaltaan Riihimäen kehittämisen tulevaisuudessa kestäväällä tavalla RakasRiksu2035 – strategian mukaisesti. Yleiskaava laaditaan oikeusvaikutteisena ja se ohjaa asemakaavoitusta ja muuta tarkempaa suunnittelua muilta osin paitsi vuonna 2015 lainvoiman saaneella Kalmun osayleiskaavan alueella.



Kuva 1: Yleiskaavatyö koskee koko Riihimäen kaupungin aluetta. (lähde: MML, ortokuva 2020)

Työn tarkoituksena on tarkistaa, päivittää ja syventää edellisellä yleiskaavakaudella 2013–2017 laadittua Riihimäen yleiskaavaa 2035. Yleiskaava laaditaan vaiheittain yhteistyössä asukkaiden, sidosryhmien ja asiantuntijoiden kanssa ja kaupunginvaltuusto päättää sen hyväksymisestä. Yleiskaavoitusta tehdään jatkuvan suunnittelun periaatteella eli yleiskaavaa tarkistetaan, päivitetään, täydennetään ja toteutetaan rullaavasti. Jatkuva yleiskaavoitus antaa ajantasaisen kokonaiskuvan kaupungin maankäytön kehityksestä. Se auttaa yksityiskohtaisempien suunnitteluhankkeiden ajoittamisessa ja niihin varautumisessa.

## LÄHTÖKOHDAT

Yleiskaavan laadintaa ohjaavat monet erityislait ja asetukset, suunnitelmat, selvitykset ja tavoitteet. Keskeisimpinä maankäyttö- ja rakennuslaki (MRL) sekä asetus (MRA). Uusi Rakentamislaki tulee voimaan 1.1.2025. Samalla maankäyttö- ja rakennuslaista kumotaan rakentamisen osuus ja lain nimi muuttuu Alueidenkäyttölaiksi.

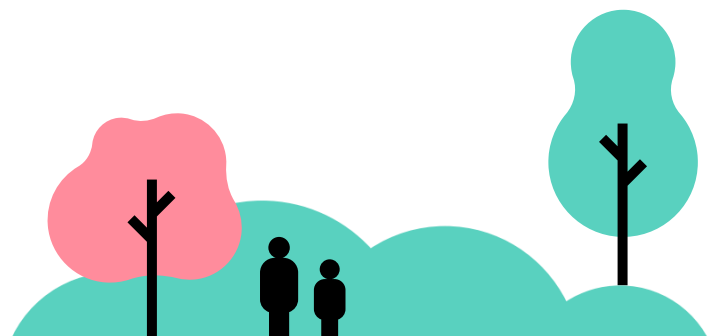
Lakien lisäksi valtakunnalliset alueidenkäyttötavoitteet, Kanta-Hämeen maakuntakaava 2040, Riihimäen kaupunkistrategia RakasRiksu2035 sekä muut Riihimäen maankäyttöön liittyvät selvitykset ja ohjelmat ohjaavat kaavan valmistelua.

### Valtakunnalliset alueidenkäyttötavoitteet

Valtakunnalliset alueidenkäyttötavoitteet (1.4.2018) otetaan huomioon kokonaisuudessaan yleiskaavatyön valmistelun lähtökohdissa. Valtakunnalliset alueidenkäyttötavoitteet jakautuvat viiteen kokonaisuuteen, jotka ovat:

- toimivat yhdyskunnat ja kestävä liikkuminen
- tehokas liikennejärjestelmä
- terveellinen ja turvallinen elinympäristö
- elinvoimainen luonto- ja kulttuuriympäristö sekä luonnonvarat
- uusiutumiskykyinen energiahuolto

Tavoitteet on otettava huomioon ja niiden toteuttamista on edistettävä maakunnan suunnittelussa, kuntien kaavoituksessa ja valtion viranomaisten toiminnassa.

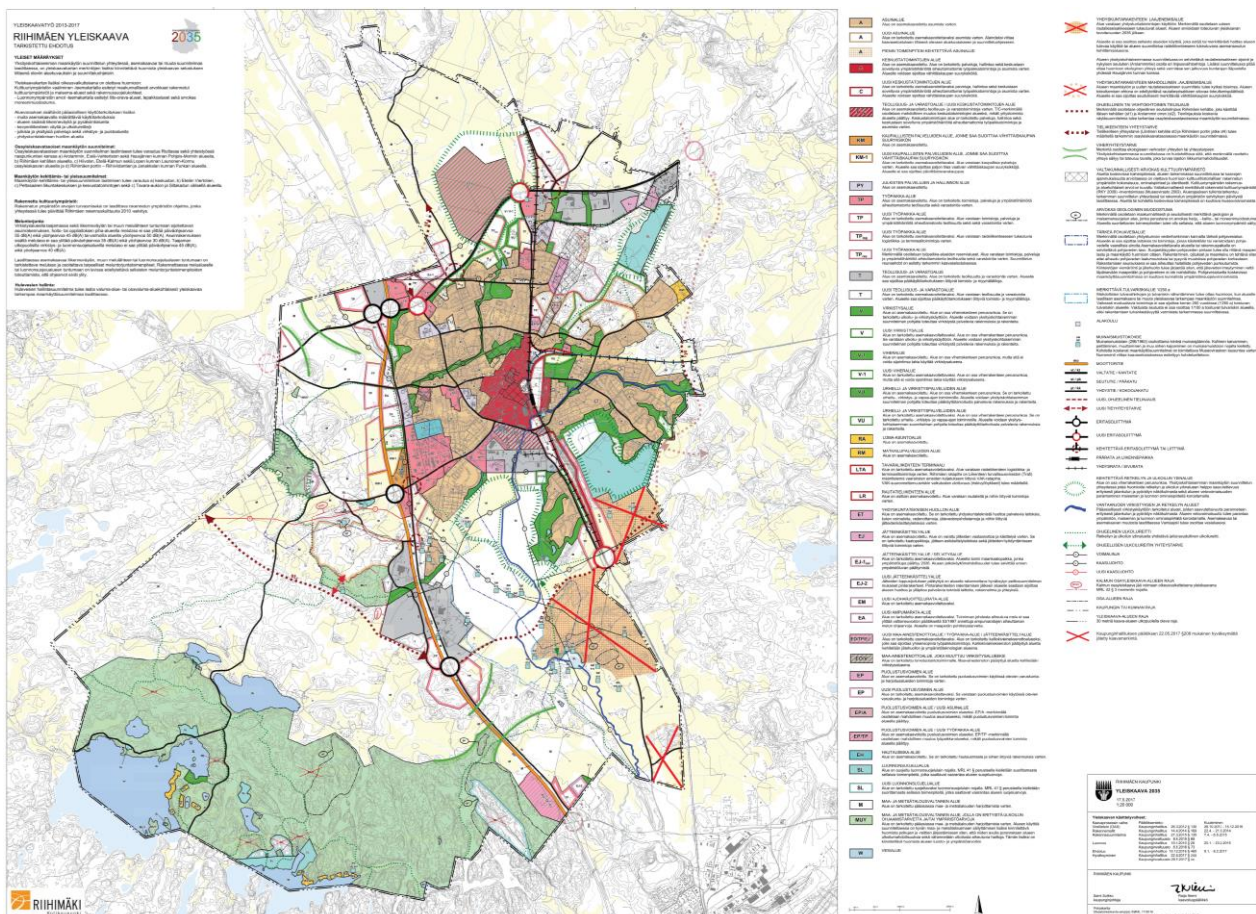




## Yleiskaavat

Riihimäen yleiskaava 2035 on hyväksytty kaupunginvaltuustossa 29.5.2017. Yleiskaava sai lainvoiman 20.8.2017. Yleiskaava 2035 on voimassa lukuun ottamatta seuraavia hyväksymättä jätettyjä aluevarausmerkintöjä: Paalijärven – Hirvijärven laaja MUY – alue, Suolijärven pohjoispään luonnonsuojelualueen laajennus, Paalijoen kanjonin luonnonsuojelualue sekä Arolammin ja Monnin asemien yhdyskuntarakenteiden laajenemisaluet. Näillä alueilla on voimassa oikeusvaikutukseton Riihimäen yleiskaava 2010 (KV 9.6.1997 § 87) lukuun ottamatta Suolijärven pohjoispään suojelualueen laajennusta ja Paalijoen kanjonin suojelualueita. Lisäksi Riihimäellä on voimassa Kalmun oikeusvaikutteinen osayleiskaava.

Lisätietoa Riihimäen yleiskaavasta löydät osoitteesta: [www.riihimaki.fi/yleiskaavoitus](http://www.riihimaki.fi/yleiskaavoitus)

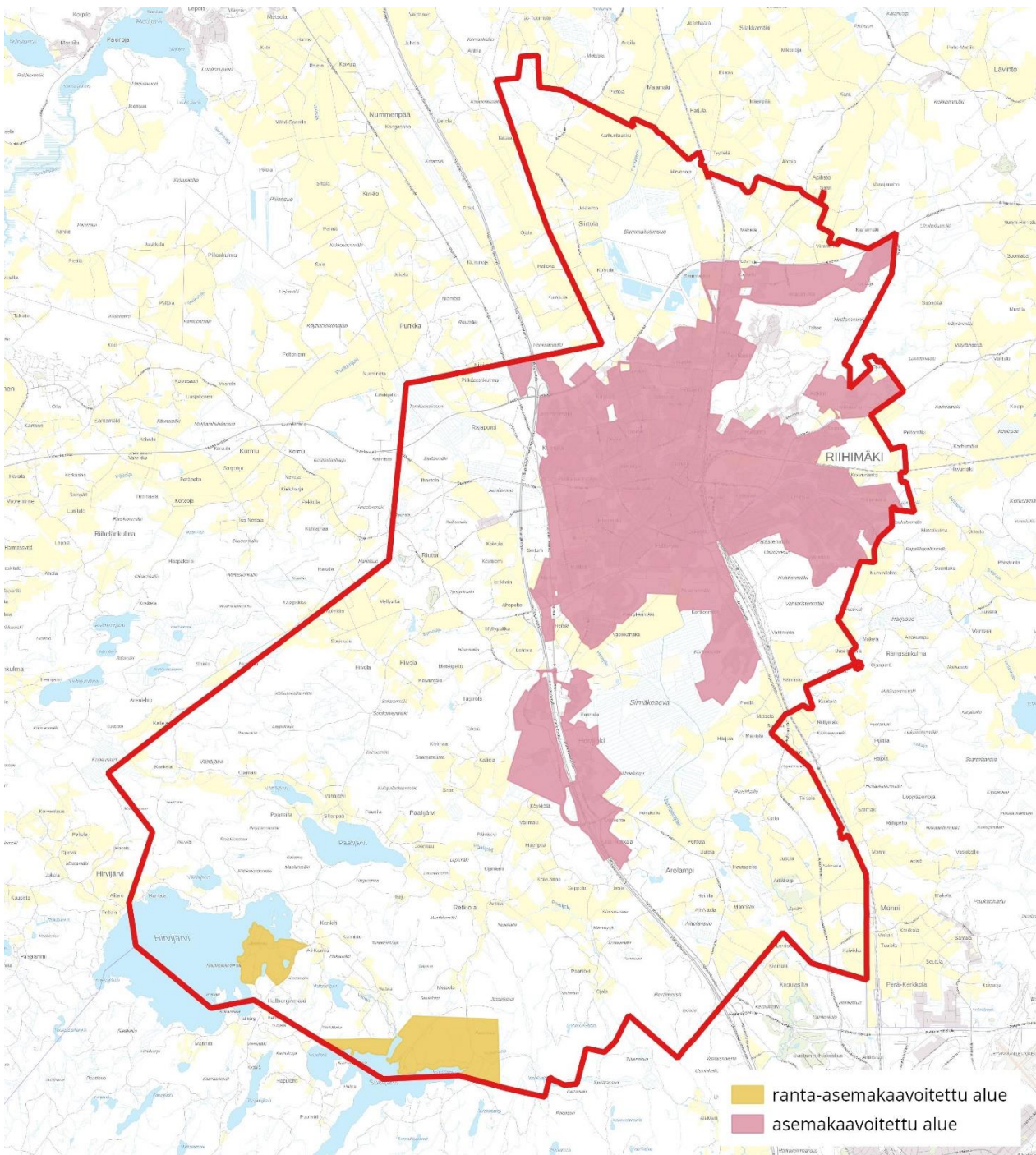


Kuva 3: Riihimäen yleiskaava 2035 kaavakartta.

## Asemakaava

Kaupungin pinta-alasta on asemakaavoitettu noin 2 455 ha eli 19,6 %. Ranta-  
asemakaavoitettua aluetta on yhteensä n. 232 ha. Asema- ja ranta-asemakaavojen  
ulkopuolinen alue on kokonaisuudessaan suunnittelutarvealuetta, jolle rakentaminen  
edellyttää tavanomaista lupamenettelyä tarkempaa harkintaa ja suunnittelutarveratkaisua  
ennen varsinaista rakennuslupaa.

Lisätietoa asemakaavoituksesta osoitteesta: [www.riihimaki.fi/asemakaavoitus](http://www.riihimaki.fi/asemakaavoitus)



Kuva 4: Riihimäen asemakaavoitetut alueet kartalla. (lähde: MML, taustakartta)

## OSALLISTUMINEN JA VUOROVAIKUTUKSEN JÄRJESTÄMINEN KAAVAPROSESSIN AIKANA

Osalliset voivat koko kaavaprosessin ajan esittää mielipiteitä sekä saada tietoja kaavoitukseen liittyvistä asioista kaavan suunnittelusta vastaavilta. Yhteystiedot ovat osallistumis- ja arviointisuunnitelman lopussa. Osallisia ovat alueen maanomistajat ja ne, joiden asumiseen, työntekoon tai muihin oloihin kaava saattaa huomattavasti vaikuttaa, sekä viranomaiset ja yhteisöt, joiden toimialaa suunnittelussa käsitellään.

### Osalliset

Viranomaistahot:

Riihimäen kaupunki:

- Riihimäen kaupungin lautakunnat, kaupunginhallitus ja – valtuusto
- nuorisovaltuusto
- vammaisneuvosto
- vanhusneuvosto
- Riihimäen vesihuoltoliikelaitos / Riihimäen Vesi
- Riihimäen Kaukolämpö Oy
- Riihimäen Tilat ja Kehitys Oy

Muut viranomaiset:

- Hämeen elinkeino-, liikenne- ja ympäristökeskus
- Uudenmaan elinkeino-, liikenne- ja ympäristökeskus
- Hämeen liitto
- Väylävirasto
- Hämeenlinnan kaupunginmuseo, kulttuuriympäristöyksikkö
- Turvallisuus- ja kemikaalivirasto (TUKES)
- Kanta-Hämeen pelastuslaitos
- Kanta-Hämeen hyvinvointialue
- Senaatti-kiinteistöt
- Senaatin asema-alueet Oy
- Metsähallitus
- Maa- ja Metsätaloustuottajain Keskusliitto MTK ry
- Puolustusvoimien 2. logistiikkarykmentti

Viranomaisten lisäksi lausuntoja pyydetään myös naapurikunnilta sekä tarvittaessa yrityksiltä, yhdistyksiltä ja yhteisöiltä, joiden toimialaa suunnittelussa käsitellään.

Muun muassa:

- |                      |                           |
|----------------------|---------------------------|
| • Hyvinkään kaupunki | • Fortum                  |
| • Janakkalan kunta   | • Hyvinkään lämpövoima Oy |
| • Hausjärven kunta   | • Fingrid Oyj             |
| • Lopen kunta        | • Caruna Oy               |
| • Gasgrid Oyj        |                           |

### **Tavoitteiden asettaminen (vuonna 2022)**

Aloitussvaiheessa yleiskaavalle muodostettiin tavoitteet vuoteen 2050 saakka. Aloitusvaiheessa järjestettiin maankäyttö- ja rakennuslain 66 §:n mukainen viranomaisneuvottelu. Kaupunginhallitus hyväksyi yleiskaavan tavoitteet 19.12.2022. Tavoitteista sekä osallistumis- ja arviointisuunnitelmasta järjestettiin tiedotus- ja keskustelutilaisuus osallisille. Tilaisuudesta laadittiin yhteenvedona muistio osallisten esittämistä mielipiteistä sekä näkemyksistä ja toiveista koskien kaavan valmistelua. Tilaisuuden muistio löytyy kaavan internetsivuilta: [www.riihimaki.fi/yleiskaava2050](http://www.riihimaki.fi/yleiskaava2050).

### **Yleiskaavan valmistelu eli yleiskaavaluonnos (vuonna 2023)**

(Maankäyttö- ja rakennuslain 62 § ja asetuksen 30 §)

Kaavan tavoitteiden ja lähtötietojen pohjalta valmisteltiin yleiskaavan valmisteluaineis- to. Valmisteluaineistosta tehtiin myös alustava vaikutustenarviointi.

Riihimäen kaupunginhallitus hyväksyi yleiskaavaluonnoksen nähtäville 18.12.2023.

Yleiskaavaluonnos oli julkisesti nähtävillä 15.1.2024 – 15.2.2024 virastokeskus Veturissa (Eteläinen Asemakatu 4) sekä kaavan internetsivuilla osoitteessa:

[www.riihimaki.fi/yleiskaava2050](http://www.riihimaki.fi/yleiskaava2050).

Nähtävillä olosta ilmoitettiin kuulutuksella Aamupostissa sekä kaupungin verkkosivuilla. Yleiskaavaluonnoksen nähtävillä olon aikana oli mahdollista jättää mielipide kaava-aineistosta. Aineistosta oli mahdollista antaa palautetta myös kaavan verkkosivuilla olleen karttakyselyn kautta. Tarvittavilta viranomaisilta ja yhteisöiltä pyydettiin lausunnot.

Yleiskaavaluonnoksesta järjestettiin tiedotus- ja keskustelutilaisuus sekä työpaja osallisille 24.1.2024. Tilaisuudessa osallisilta saatu palaute on kirjattu kaavan internetsivuilta löytyvään muistioon.

Nähtävillä oloista ja keskustelutilaisuuksista saatu palaute toimitetaan kaavan valmistelijoille, kaavan ohjausryhmälle sekä päättäjille kaava-aineiston mukana.



## Yleiskaavaehdotus (vuonna 2024)

(MRL 65 § JA MRA 19 §)

Yleiskaavaluonnoksesta saadun palautteen, lisäselvitysten, vaikutusten arvioinnin sekä eri tahojen kanssa käytyjen neuvotteluiden pohjalta on valmisteltu yleiskaavaehdotus.

Kaupunginhallitus päättää yleiskaavaehdotuksen asettamisesta nähtäville. Ehdotus kuulutetaan nähtäville, siitä pidetään keskustelutilaisuus osallisille, siitä voi jättää muistutuksen nähtävillä olon aikana ja siitä pyydetään lausunnot. Menettely on pääpiirteissään sama, kuin luonnosvaiheessa.

Yleiskaavaehdotus pidetään nähtävillä 30 päivää virastokeskus Veturissa (Eteläinen Asemakatu 4) sekä kaavan internetsivuilla: [www.riihimaki.fi/yleiskaava2050](http://www.riihimaki.fi/yleiskaava2050).

Muistutukset ja lausunnot osoitetaan kaavoitukselle ja toimitetaan kirjaamoon (Eteläinen Asemakatu 2, PL 125, 11101 Riihimäki tai [kirjaamo@riihimaki.fi](mailto:kirjaamo@riihimaki.fi)). Saadut palautteet käsittelee kaupunginhallitus.

Nähtävillä oloista ja keskustelutilaisuuksista saatu palaute toimitetaan kaavan valmistelijoille, kaavan ohjausryhmälle sekä päättäjille kaava-aineiston mukana.

Kaavaehdotuksesta järjestetään tarvittaessa viranomaisneuvottelu sen jälkeen, kun muistutukset ja lausunnot on saatu (MRL 66 §, MRA 18 §).

Muistuttajille, jotka ovat ilmoittaneet osoitteensa, tullaan ilmoittamaan kunnan perusteltu kannanotto esitettyyn muistutukseen maankäyttö- ja rakennuslain 65§:n mukaisesti.

## Yleiskaavan hyväksyminen ja voimaan tulo (tavoite v. 2025)

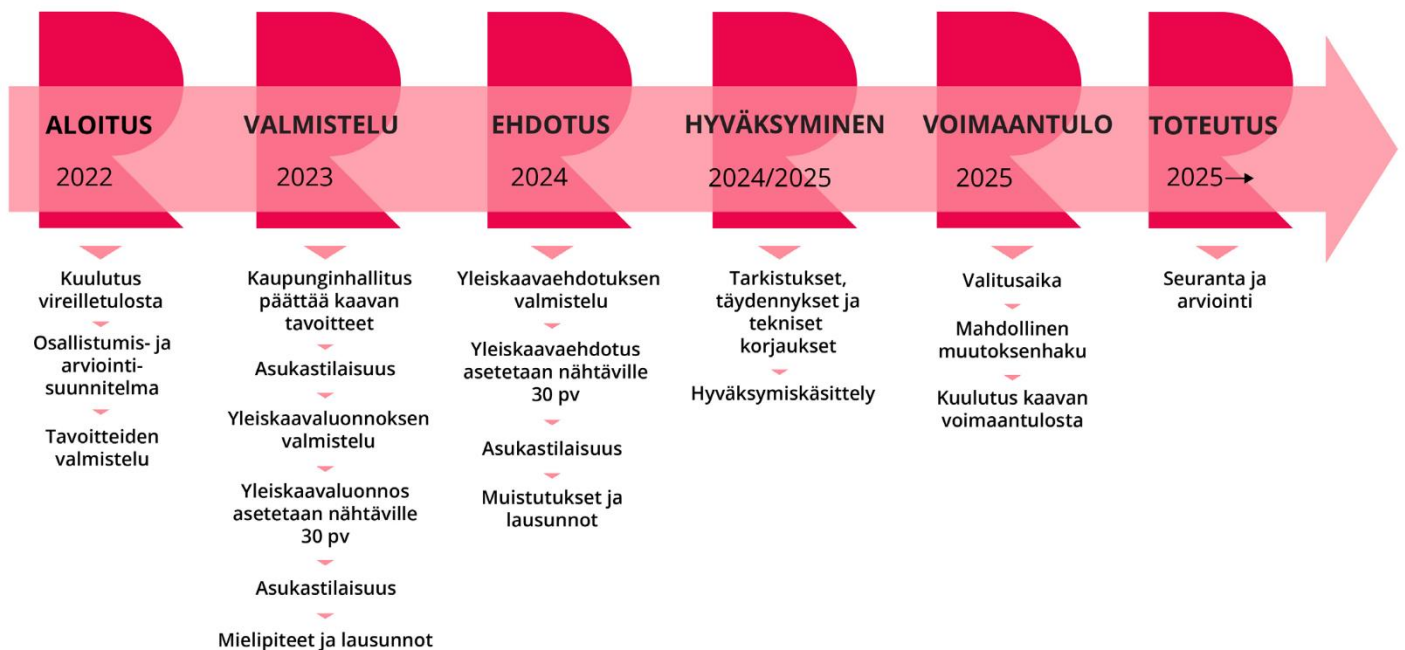
Kaavaan voidaan tehdä tarvittaessa vähäisiä muutoksia ja täydennyksiä. Jos ehdotukseen tehdään oleellisia muutoksia, ehdotus pidetään uudelleen nähtävänä. Kaupunginhallitus käsittelee kaavaehdotuksen ja mahdolliset muistutukset vastineineen sekä esittää kaupunginvaltuustolle kaavan hyväksymistä. Kaupunginvaltuusto päättää yleiskaavan hyväksymisestä.

Hyväksymispäätöksestä lähetetään tieto niille kunnan jäsenille sekä muistutusten tekijöille, jotka kaavan nähtävillä ollessa ovat sitä kirjallisesti pyytäneet ja samalla ilmoittaneet osoitteensa, maankäyttö- ja rakennuslain 67 §:n mukaisesti.

Kuulutuksella tiedotetaan kaavan hyväksymisestä. Valtuuston hyväksymispäätöksestä voi valittaa Hämeenlinnan hallinto-oikeuteen 30 päivän valitusaikana. Hallinto-oikeuden päätöksestä on mahdollisuus valittaa edelleen korkeimpaan hallinto-oikeuteen. Yleiskaava tulee voimaan, jos siitä ei tehdä valituksia, tai oikeuskäsittelyiden jälkeen, jos valitukset hylätään.

### Prosessi

Yleiskaava etenee alla olevan kuvan mukaisesti kaupunginvaltuuston hyväksyttäväksi.



Kuva 5: Yleiskaavaprosessin eteneminen Riihimäellä.

## LAADITUT JA LAADITTAVAT SELVITYKSET

Yleiskaavan suunnittelussa hyödynnetään kaikkia jo olemassa olevia suunnitelmia ja selvityksiä sekä laajempia seudullisia selvityksiä. Edellistä yleiskaavakierrosta varten laadittuja selvityksiä on täydennetty ja päivitetty rullaavan yleiskaavan periaatteiden mukaisesti. Lisäksi on tunnistettu selvitys- ja täydennystarpeita liittyen mm. kestävään liikkumiseen, ilmastonmuutokseen sekä energiaan. Selvityksiä tullaan täydentämään ja päivittämään koko kaavaprosessin ajan.

### Tehtyjä selvityksiä:

#### Mitoitus ja rakennettu ympäristö

- Riihimäen yleiskaava 2050 vaikutusten arviointi, FCG, 24.8.2024
- Riihimäen historiallisen ajan arkeologinen inventointi, Mikroliitti, 8.12.2023
- Riihimäen väestö- ja asuntotuotantoennuste, Riihimäen ennustettu väestönkehitys ja asuntotuotannon tarve vuoteen 2050, Kaupunkitutkimus ja MDI, marraskuu 2023
- Riihimäen rakennetut kulttuuriympäristöt 3. korjattu painos, Riihimäen kaupunki, toukokuu 2023
- Riihimäen palveluverkkoselvitys 2019, WSP Finland Oy 2020
- Riihimäen rakennetun ympäristön ohjelma 2018 (KV 2018)
- Maankäytön toteuttamisohjelma 2023–2033
- Maapoliittinen ohjelma 2018
- Riihimäen asemanseudun yleissuunnitelma ja viitesuunnitelmat 2020
- Riihimäen asemanseudun ja keskustan visio 2019
- Elinvoimalaskennan tulokset Riihimäki H1/2022

#### Liikenne

- Riihimäen kävelyn- ja pyöräilyn tavoiteverkko 2050, Riihimäen kaupunki, kaupunginhallitus 4.12.2023
- Riihimäen keskustan ja sisääntuloteiden liikennejärjestelmäsuunnitelma 2040, Destia, 5.10.2020
- Riihimäen kestävä liikunnan suunnitelma 2021, Traficom, lokakuu 2021
- Seututien 130 liikenneselvitys välillä Parmalantie–Lasitehtaantie–Sipiläntie, Maankäytön kehittyminen ja liikenteen tavoiteverkko 2040, Riihimäen kaupunki 2022
- Kt 54 parantaminen välillä Kormu–Kuuloja, Riihimäki, Loppi, Janakkala, Aluevarausuunnitelma, Uudenmaan ELY-keskus 2022
- Riihimäen liikennepaikan käyttöselvityksen päivitys, Väylävirasto 2022
- Kestävät matkaketjut Kanta-Hämeessä, ELY-keskus, raportteja 53/2023
- Kanta-Hämeen pyöräliikenteen tavoiteverkko 2050, ELY-keskus, raportteja 1/2024

- Pasila – Riihimäki välityskyvyn nostaminen, vaihe 3, ratasuunnitelma, Väylävirasto, 28.2.2022
- Riihimäen pysäköintiohjelma (KV 11.11.2019 § 96)

### **Luonto, virkistys ja maisema**

- Riihimäen liito-oravaselvitys, FCG, 27.11.2023
- Riihimäen ulkoilureittien nykytila ja kehitystavoitteet, Sitowise, 6.2.2024
- Riihimäen Luonnonsuojeluohjelma 2022, Riihimäen kaupunki, Hämeen ELY -keskus (Kv 5.6.2023)
- Riihimäen arvokkaiden luontokohteiden kartoitus 2023, Teppo Häyhä
- Riihimäen pienvesiselvitys, FCG arkkitehdit 2019
- Riihimäen hulevesiohjelma, AFRY Finland Oy ja Riihimäen kaupungin hulevesityöryhmä, 2022
- Riihimäen viheralueohjelma 2015–2035
- Riihimäen ekologinen verkosto 2014
- Ekologisen verkoston yhteyksien kehittäminen valtatie 3:n poikki välillä Hyvinkää–Hämeenlinna, Elinkeino-, liikenne- ja ympäristökeskus, raportteja 33/2024
- Riihimäen linnustonselvitys 2013–2014, Kanta-Hämeen lintutieteellinen yhdistys ry, 1/2015
- Kanta-Hämeen maakunnallisesti arvokkaat lintualueet, Kanta-Hämeen lintutieteellinen yhdistys ry, 2016
- Riihimäen lepakkokartoitus 2007, Yrjö Siivonen & Terhi Wermundsen, 9/2007

### **Ilmasto ja kiertotalous**

- Riihimäen energiaselvitys, Gaia Consulting, 27.6.2024
- Riihimäen hiilitaseselvitys, FCG, 30.5.2024
- Riihimäen ympäristöpolitiikka "Resurssiviisas Riihimäki 2030" (KV 2022)
- Uusiomaa-ainesten ja Riihimäen kaivumaiden hyödyntämisen kehittämisohjelma ja periaatteet kiertotalouden soveltamiseksi maarakentamisessa, Riihimäen kaupunki 2021
- Kanta-Hämeen vihreän siirtymän vauhdittaminen, Gaia Consulting, 27.6.2024
- Tuulivoimatuotantoon soveltuvien alueiden selvitys Kanta-Hämeen maakunnan alueelta, FCG, 1.11.2022

### **Ympäristöhäiriöt**

- Riihimäen kaupungin ilmanlaatuselvitys, Ilmatieteen laitos, 30.9.2023
- Riihimäen meluselvitys 2019, Ramboll Finland Oy

## **KAAVAN VAIKUTUSTEN ARVIOINTI (MRL 9 §, MRA 1 §)**

Kaavan tulee perustua kaavan merkittävät vaikutukset arvioivaan suunnitteluun ja sen edellyttämiin tutkimuksiin ja selvityksiin (MRL 9 §). Kaavan vaikutuksia selvitetessä otetaan huomioon kaavan tehtävä ja tarkoitus, aikaisemmin tehdyt selvitykset sekä muut selvitysten tarpeellisuuteen vaikuttavat seikat.

Kaavaa laadittaessa on tarpeellisessa määrin selvittävä suunnitelman ja tarkasteltavien vaihtoehtojen toteuttamisen ympäristövaikutukset, mukaan lukien yhdyskuntataloudelliset, sosiaaliset, kulttuuriset ja muut vaikutukset. Selvitykset on tehtävä koko siltä alueelta, jolla kaavalla voidaan arvioida olevan olennaisia vaikutuksia.

Vaikutusalueena ovat suunnittelualue ja sen lähiympäristö. Vaikutuksissa korostuvat laaja-alaiset ilmastoon, raideliikenteeseen tukeutuvan kaupunkirakenteen kehittämiseen ja yhdyskuntarakenteen eheyttämiseen liittyvät vaikutukset.

Yleiskaavan vaikutusten arvioinnit laaditaan asiantuntija-arvioina. Vaikutusten arviointeja tarkennetaan sekä ajantasaistetaan koko kaavaprosessin ajan.

Ehdotusvaiheen valmistelua varten on valmistunut Riihimäen yleiskaava 2050 vaikutusten arviointi (FCG Finnish Consulting Group 28.8.2024). Vaikutusten arviointi -raporttiin voi tutustua kaupungin verkkosivuilla osoitteessa: [www.riihimaki.fi/yleiskaava2050](http://www.riihimaki.fi/yleiskaava2050).

## **YLEISKAAVAN LAATIJA**

Riihimäen kaupunki  
Elinvoiman toimiala  
Kaavoituksen vastuualue  
PL 125, 11101 Riihimäki  
(käyntiosoite: Eteläinen asemakatu 4, 3. kerros)

Valmistelusta vastaavat: Yleiskaava-arkkitehti Anu Ylitalo  
sähköposti:  
[anu.ylitalo@riihimaki.fi](mailto:anu.ylitalo@riihimaki.fi)

Kaavasuunnittelija Elviira Heikkinen  
sähköposti:  
[elviira.heikkinen@riihimaki.fi](mailto:elviira.heikkinen@riihimaki.fi)

Kaavoituspäällikkö Niina Matkala  
sähköposti:  
[niina.matkala@riihimaki.fi](mailto:niina.matkala@riihimaki.fi)

Tietoa kaavoituksesta ja kaavoituskatsaus

[www.riihimaki.fi/kaavoitus](http://www.riihimaki.fi/kaavoitus)



Riihimäen kaupunki  
Elinvoiman toimiala  
Kaavoituksen vastuualue

[www.riihimaki.fi](http://www.riihimaki.fi)

**RIIHIMÄKI**