



## **Riihimäen kaupungin metsienhoidon periaatteet**

9.12.2024

**Sisällys**

1	Johdanto	2
2	Riihimäen kaupungin metsienhoidon tavoitteet	4
3	Metsäsuunnittelu	6
4	Metsänhoidon prosessi	7
5	Metsänhoito käytännössä	10
6	Hyödyllisiä linkkejä	13

## 1 Johdanto

Riihimäen kaupunki omistaa noin 1049 hehtaaria metsää, josta 449 hehtaaria on luokiteltu taajamametsäksi ja noin 600 hehtaaria talousmetsäksi. Riihimäen kaupungille valmistui vuonna 2021 uusi metsänhoitosuunnitelma, joka on voimassa aina vuoteen 2031 saakka (Tekla 16.11.2021 § 39). Suunnitelma ohjaa metsien hoitoa ja se sisältää hoitosuositukset metsäkuvioittain kaupungin omistamille metsille.



Kuva 1, Ulkoilu- ja virkistysmetsää Otsolanmäessä

Riihimäen kaupungin metsienhoidon periaatteilla on tarkoitus määrittää raamit metsienhoidon prosessien toteutukseen ja suunnitteluun. Metsänhoitotöissä ja metsäsuunnittelussa sitoudutaan noudattamaan näitä periaatteita. Periaatteita päivitetään tarpeen mukaan tulevaisuudessa.

Riihimäen kaupungin metsienhoidon periaatteet on valmisteltu metsäasiantuntija Jami Suojasen toimesta, ja periaatteet on kommentoitu teknisen sekä elinvoiman toimialalla ennen viemistä teknisen lautakunnan käsittelyyn.

## 2 Riihimäen kaupungin metsienhoidon tavoitteet

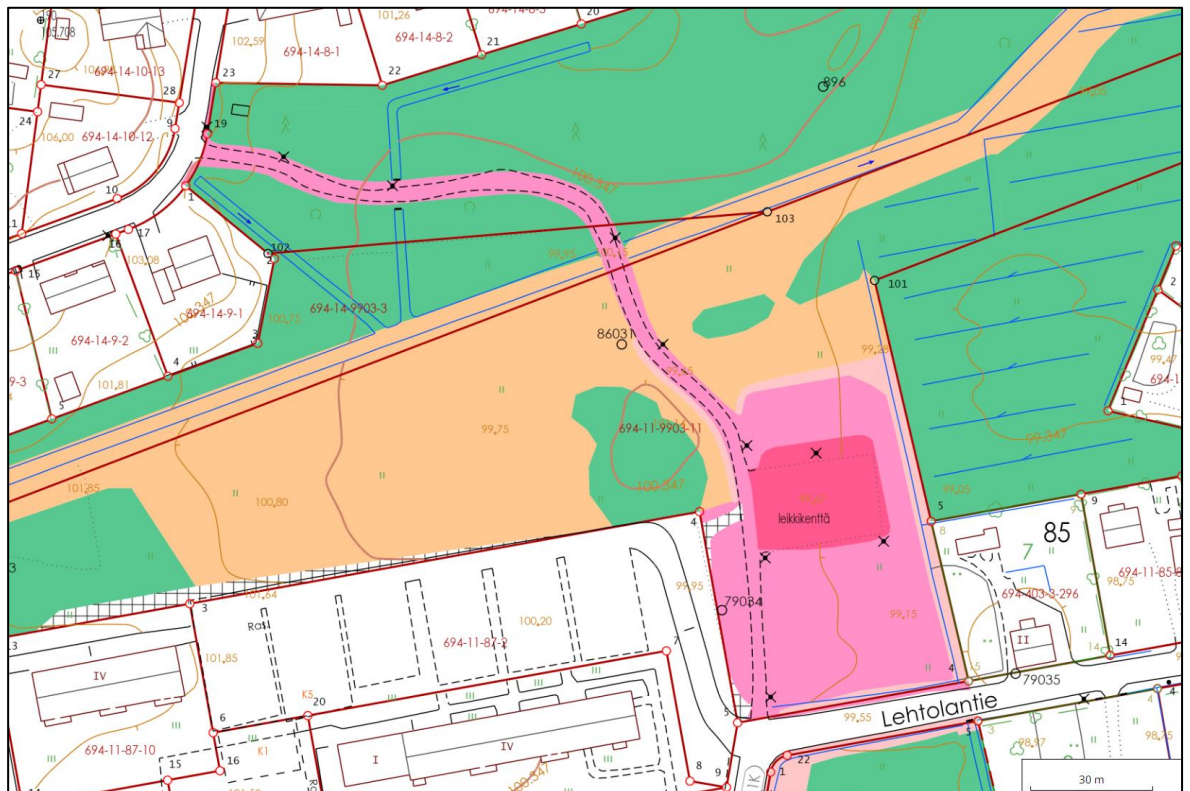
Riihimäen kaupungin metsienhoidolla tavoitellaan kestäviä ja elinvoimaisia metsiä. Kuntalaisille pyritään tarjoamaan monipuoliset ja turvalliset virkistyskäyttömahdollisuudet metsissä. Metsien monimuotoisuutta pyritään lisäämään esimerkiksi lahopuun määrän lisäämisellä, tiheikköjen jättämisellä metsiin ja lisäämällä metsien kerroksellisuutta. Metsien puulajisuhteita ja ikärakennetta pyritään monipuolistamaan, joka ehkäisee metsätuhoja ja tekee metsistä kestävämpiä ilmastonmuutoksen vaikutuksia vastaan. Metsien hiilinieluja pyritään vahvistamaan metsien kasvua lisääviä toimenpiteitä suosimalla. Toimenpiteiden vaikutus metsämaahan huomioidaan esimerkiksi oikea-aikaisilla toimenpiteillä.



Kuva 2, Lahopuuta Syrjälässä

Metsienhoidon prosesseissa pyritään lisäämään kuntalaisten ja sidosryhmien mahdollisuuksia vaikuttaa ja antaa palautetta. Toimenpiteistä tiedottamista parannetaan hyödyntämällä esimerkiksi kaupungin verkkosivuja, sosiaalista mediaa sekä kaupungin karttapalvelua.

Riihimäen kaupungin metsienhoitoa ohjaa erilaiset lait ja asetukset, teknisen lautakunnan hyväksymä metsänhoitosuunnitelma, yleis- ja asemakaavat, luonnon monimuotoisuuden seurantaohjelma (LUMOS), RAMS- viheralueiden kunnossapitoluokitus, kaupunginvaltuuston hyväksymä ympäristöpolitiikka, sekä muut erilaiset selvitykset. Lisäksi kaupungin metsienhoidossa noudatetaan Tapion metsänhoidon suosituksia. Riihimäen kaupunki kuuluu alueellisen PEFC- ryhmäsertifiointin piiriin, jonka kriteerit otetaan metsienhoidossa huomioon.



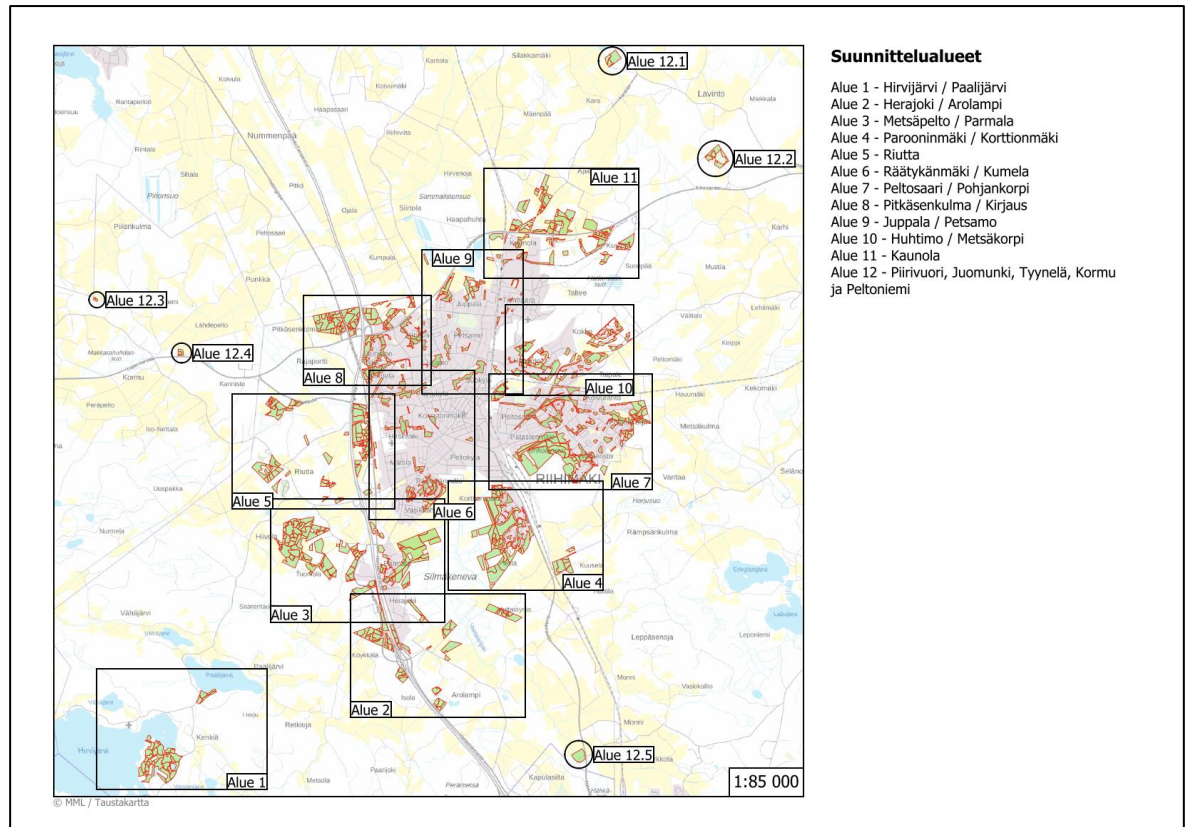
Kuva 3, Esimerkki RAMS- kunnossapitoluokkakartasta Kumelan alueella

Riihimäen kaupungin metsiä hoidetaan virkistyskäyttö-, maisema-, turvallisuus- ja luontoarvot sekä hiilensidonta ja hiilivarastot huomioiden. Talousmetsiksi toistaiseksi luokitellut metsät luokitellaan tulevaisuudessa uudelleen viheralueiden kunnossapitoluokitus RAMS:in mukaisesti. RAMS Viheralueiden kunnossapitoluokituksessa metsät jaetaan viiteen kunnossapitoluokkaan: Arvometsät (M1 -kunnossapitoluokka), lähimetsät (M2-kunnossapitoluokka), ulkoiluvirkistysmetsät (M3 -kunnossapitoluokka), suojametsät (M4-kunnossapitoluokka ja talousmetsät (M5-kunnossapitoluokka).

### 3 Metsäsuunnittelu

Riihimäen kaupungille valmistui vuonna 2021 Metsänterä Oy:n tekemä metsänhoitosuunnitelma, joka on Riihimäen kaupungin teknisen lautakunnan hyväksymä. Suunnitelma sisältää metsäomaisuuden inventoinnin lisäksi toimenpidesuunnitelmat metsäkuvioittain seuraavan 10 vuoden ajalle. Metsänhoitosuunnitelma toimii pohjana tehtävien metsänhoitotoimenpiteiden suunnittelussa.

Luonnonsuojelualueet eivät sisälly metsänhoitosuunnitelmaan, vaan niitä hoidetaan erikseen laadittujen aluekohtaisten käyttö- ja hoitosuunnitelmien mukaan.



Kuva 4, Metsänhoitosuunnitelman suunnittelualueet

Metsänhoitosuunnitelmaa päivitetään jatkuvasti ForestKIT-ohjelmassa, jolloin metsävaratieto pysyy ajan tasalla myös tehtyjen toimenpiteiden jälkeen. Noin kymmenen vuoden välein laaditaan uusi metsänhoitosuunnitelma, jolloin suunnitellaan metsäkuviokohtaiset toimenpiteet, varmistetaan metsävaratietojen paikkansapitävyys ja tarkastellaan kokonaisuutta laajemmin.

#### 4 Metsänhoidon prosessi

Metsänhoitosuunnitelman, asukaspalautteiden, sekä esimerkiksi kunnossapitotöiden yhteydessä tehtyjen havaintojen pohjalta valitaan kiireellisyysjärjestyksessä kohteet, joiden kohdalla metsänhoitotoimenpiteiden suunnitteluprosessi käynnistetään. Asemakaava-alueella tehtävät metsänhoitotoimenpiteet vaativat yleensä maisematyöluvan, jonka tarpeellisuuden rakennusvalvontaviranomainen määrittelee.



Kun maisematyöluvan tarvitseville kohteille on saatu maisematyöluva, aloitetaan työmaiden operatiivinen suunnittelu. Suunnitteluvaiheessa kohteet käydään tarkemmin lävitse esimerkiksi luontoarvojen ja kaavamääräysten osalta. Operatiivisen suunnittelun tuloksena syntyy tarkka toimenpideselostus tulevista työmaista, josta selviää yksityiskohtaiset tiedot tehtävistä toimenpiteistä. Toimenpideselostus käytetään kaupungin sisäisellä kommenttikierroksella tarvittavissa yksiköissä, kuten esimerkiksi ympäristönsuojelu, rakennusvalvonta tai maankäyttö. Kommenttikierroksen jälkeen toimenpiteistä ilmoitetaan maastotiedotteilla, rajanaapureiden postilaatikoihin jaettavilla tiedotteilla, kaupungin verkkosivujen *Metsät*- sivulla, sekä tarvittaessa somepäivityksillä ja merkittävässä kohteissa virallisilla tiedotteilla. Toimenpiteistä tiedotetaan aina vähintään kahta viikkoa ennen toimenpiteiden aloitusta.



Kuva 5, Taimikonhoitoa Tuomolassa

Asukkailla ja sidosryhmillä on mahdollisuus vaikuttaa tehtäviin toimenpiteisiin koko prosessin aikana ja antaa palautetta toimenpiteiden jälkeen. Paras hetki vaikuttaa esimerkiksi oman tontin kohdalla kaupungin puolella tehtävän toimenpiteen yksityiskohtiin on juuri ennen toimenpiteiden aloittamista Riihimäen kaupungin palautepalvelussa, puhelimitse tai sähköpostitse. On kuitenkin hyvä muistaa, että esimerkiksi puiden roskaaminen tai varjostaminen ei ole riittävä puunkaatoeruste.

Metsätuhokohteet voivat vaatia nopeampaa reagointia, joten niiden kohdalla pitää pystyä ryhtymään toimenpiteisiin mahdollisimman nopeasti. Esimerkiksi kirjanpainajatuhoja torjuttaessa on tärkeää suorittaa toimenpiteet, kuten kirjanpainajan iskemäpuiden poisto keskikesällä, jotta uusi kirjanpainajasukupolvi ei ehdi parveilemaan ja leviämään laajemmalle alueelle. Poikkeustilanteissa, kuten toimenpiteiden suoritus lintujen pesimäaikana tai esimerkiksi liito-oravan elinalueella, konsultoidaan ELY- keskusta.

## 5 Metsänhoito käytännössä

Operatiivisessa suunnittelussa laaditussa toimenpideselostuksessa esitetyt toimenpiteet käydään läpi kaupungin sopimusurakoitsijan kanssa, joka pääsääntöisesti toteuttaa tehtävät työt. Pienimuotoisia metsänhoitotoimenpiteitä voi suorittaa myös kaupungin oma henkilöstö.

Metsänhoitotoimenpiteiden yhteydessä maastoon pyritään aina jättämään lahoppua. Risujen korjuu työmailla suunnitellaan erikseen, joistakin kohteista risut ajetaan pois ja toisille ne jätetään lahoppuiksi maastoon. Näkyville paikoille jätettävät lahoppuurungot merkataan R-leimalla. Riihimäen kaupunki ei myy eikä luovuta asukkaille puutavaraa.



Kuva 6, R-leima

Metsänhoitotöistä korjattava puutavara varastoidaan lähtökohtaisesti kaupungin varastoalueelle, josta se myydään hankintakauppana korkeimman

tarjouksen tekijälle. Kasat myydään, kun varastoalueelle on kertynyt riittävästi myytävää puutavaraa.

Soveltuvilla kohteita hakkuita voidaan suorittaa myös pystykauppana, joka tarkoittaa tietyn alueen hakkuuoikeuden myymistä. Hakkuuoikeuden ostaja on tällöin vastuussa puunkorjuusta, puutavaran kuljetuksesta sekä näiden toimenpiteiden laadusta. Pystykaupat kilpailutetaan aina erikseen.

Metsänhoitotoimenpiteistä informoidaan maastotiedottein, rajanaapureiden postilaatikoihin jaettavin tiedottein, sekä Riihimäen kaupungin verkkosivujen *Metsät*- sivulla vähintään kaksi viikkoa ennen toimenpiteiden aloitusta.

Palautetta hakkuista ja metsänhoitotoimenpiteistä otetaan vastaan ensisijaisesti Riihimäen kaupungin palautepalvelun kautta suunnittelu- ja toteutusvaiheessa, sekä myös toimenpiteiden päätyttyä.



Kuva 7, Tiedote Keskusurheilukentän puiston pienpuustonhoitotyömaasta. Hakkuita ei toteuteta lintujen pesimäaikana (huhti-elokuu), poikkeuksena välttämättömät vaarallisten puiden poistot, myrskytuhojen korjuu, sekä esimerkiksi kirjanpainajatuhojen ehkäisemiseen tähtäävät toimenpiteet. Myöskään puutavarakasoja ei siirrellä lintujen pesimäaikana. Jos toimenpiteitä joudutaan tekemään lintujen pesimäaikana, puut tarkistetaan ennen kaatamista lintujen pesien varalta.

## 6 Hyödyllisiä linkkejä

PEFC- sertifikaatin standardit löytyvät osoitteesta

<https://pefc.fi/standardit/suomen-pefc-standardit>

Riihimäen kaupungin karttapalvelu löytyy osoitteesta [kartta.riihimaki.fi](http://kartta.riihimaki.fi).

Riihimäen kaupungin *Metsät*- sivu löytyy osoitteesta [riihimaki.fi/asu-ja-rakenna/ymparisto-ja-luonto/luonto-ja-viheralueet/metsat/](http://riihimaki.fi/asu-ja-rakenna/ymparisto-ja-luonto/luonto-ja-viheralueet/metsat/).

Riihimäen kaupungin palautepalvelu löytyy osoitteesta

<https://palaute.riihimaki.fi/eFeedback>.

Tapion metsänhoidon suositukset löytyvät osoitteesta

[metsanhoidonsuosituks.fi](http://metsanhoidonsuosituks.fi).

Tietoa maisematyöluvasta löytyy osoitteesta

<https://www.kuntaliitto.fi/julkaisut/rakentamislaki-ja-rakennusvalvonta/2-3-maisematyolupa>.

Viheralueiden kunnossapitoluokitus RAMS löytyy Viherympäristöliiton sivuilta

osoitteesta [vyl.fi/ohjeet/kunnossapitoluokitus/rams-materiaalit/](http://vyl.fi/ohjeet/kunnossapitoluokitus/rams-materiaalit/).