

Riihimäen ulkoilureittien nykytila ja kehitystavoitteet



Sisällysluettelo

1. JOHDANTO	3
2. LÄHTÖKOHDAT	5
2.1 Ulkoilureittiverkoston nykytila.....	5
2.2 Ulkoilun ydinalueet.....	8
2.3 Retkeilykohteet	9
2.4 Ulkoilureittityypit.....	10
3. ULKOILUREITTIIEN PÄÄYHTEYKSIEN JA HANKEKOKONAISUUKSIEN TARKASTELU	11
1. Riutta—Vahteristo.....	12
2. Vahteristo—Hatlamminsuo/Varuskunnan kuntorata	13
3. Ilvesreitti ja sen yhdistäminen Hyvinkään reitteihin	13
4. Vantaanjoen varsi	15
5. Riihimäen yhteys Hausjärven suuntaan ja edelleen Hyvinkäälle.....	17
4. ULKOILUREITTIIEN KEHITTÄMISSUUNNITELMA JA JATKOTOIMENPITEET	18
5. LÄHTEET	22
6. LIITTEET	23

1. JOHDANTO

Selvitystyö liittyy syksyllä 2022 käynnistyneeseen, koko Riihimäen aluetta koskevaan, yleiskaava 2050 valmisteluun. Ulkoilureittisuunnitelmatyön tavoitteena oli selvittää Riihimäen yhtenäisen ulkoilureitistön tilanne ja tunnistaa mahdolliset ulkoilureitistön kehittämistarpeet. Selvityksen tuloksia tullaan hyödyntämään laadittavassa yleiskaavassa, jonka rooli on mahdollistava. Tuloksia hyödynnetään myös ulkoilureitistön toteuttamisessa ja kehittämisessä.

Työssä laadittiin kokonaistarkastelu Riihimäen kaupungin alueen ulkoiluverkoston nykytilanteesta sekä tunnistettiin sellaiset alueet, joilla ulkoilureitistön ja ulkoilutoimintojen kehittäminen vaatii toimenpiteitä. Työssä laadittiin suunnitelma kehittämiskohteiden vaiheistuksesta.

Työn ohjausryhmä valitsi yhden reiteistä jatkotarkasteluun. Tämän kävelyyn ja maastopyöräilyyn suunnitellun retkeilyreitit maanomistajille järjestettiin infotilaisuus, jossa kerättiin maanomistajien näkemyksiä ehdotettuun ulkoilureittilinjaukseen sekä ehdotetulle reitille vaihtoehtoisia linjauksia.

Työ käynnistettiin elokuussa 2023 ja se valmistui helmikuussa 2024

Työn ohjausryhmään kuuluivat

- Markus Rantsi, liikuntapäällikkö, Riihimäen kaupunki
- Niina Matkala, kaavoituspäällikkö, Riihimäen kaupunki
- Elina Mäenpää, ympäristöjohtaja, Riihimäen kaupunki
- Jenni Lehtonen, ympäristönsuojelusuunnittelija, Riihimäen kaupunki
- Anu Ylitalo, yleiskaava-arkkitehti, Riihimäen kaupunki
- Anna-Maija Jämsen, vastaava liikennesuunnittelija, Riihimäen kaupunki
- Päivi Sundman, kaupunginpuutarhuri, Riihimäen kaupunki
- Arto Kokkonen, liikuntapaikkamestari, Riihimäen kaupunki
- Elina Joutsen, paikkatietoasiantuntija, Riihimäen kaupunki (8.8—31.10.2023)

- Elviira Heikkinen, kaavasuunnittelija, Riihimäen kaupunki (1.11.2023—9.2.2024)

Työn toteuttamisesta vastasi Sitowise, jossa projektipäällikkönä toimi Milla Talja, suunnittelijoina Konsta Salo ja Ella Uotila, laadunvarmistajana Kaisu Hynynen ja varaprojektipäällikkönä Kirsi Järvenpää.

Kannen kuva: Vahteriston luonnonsuojelualue Riihimäellä. (Kuvaaja Jenniina Nummela)

2. LÄHTÖKOHDAT

2.1 Ulkoilureittiverkoston nykytila

Ulkoilureittiverkoston nykytila on esitetty erikseen kesäreittien ja talvireittien osalta seuraavilla kartoilla.

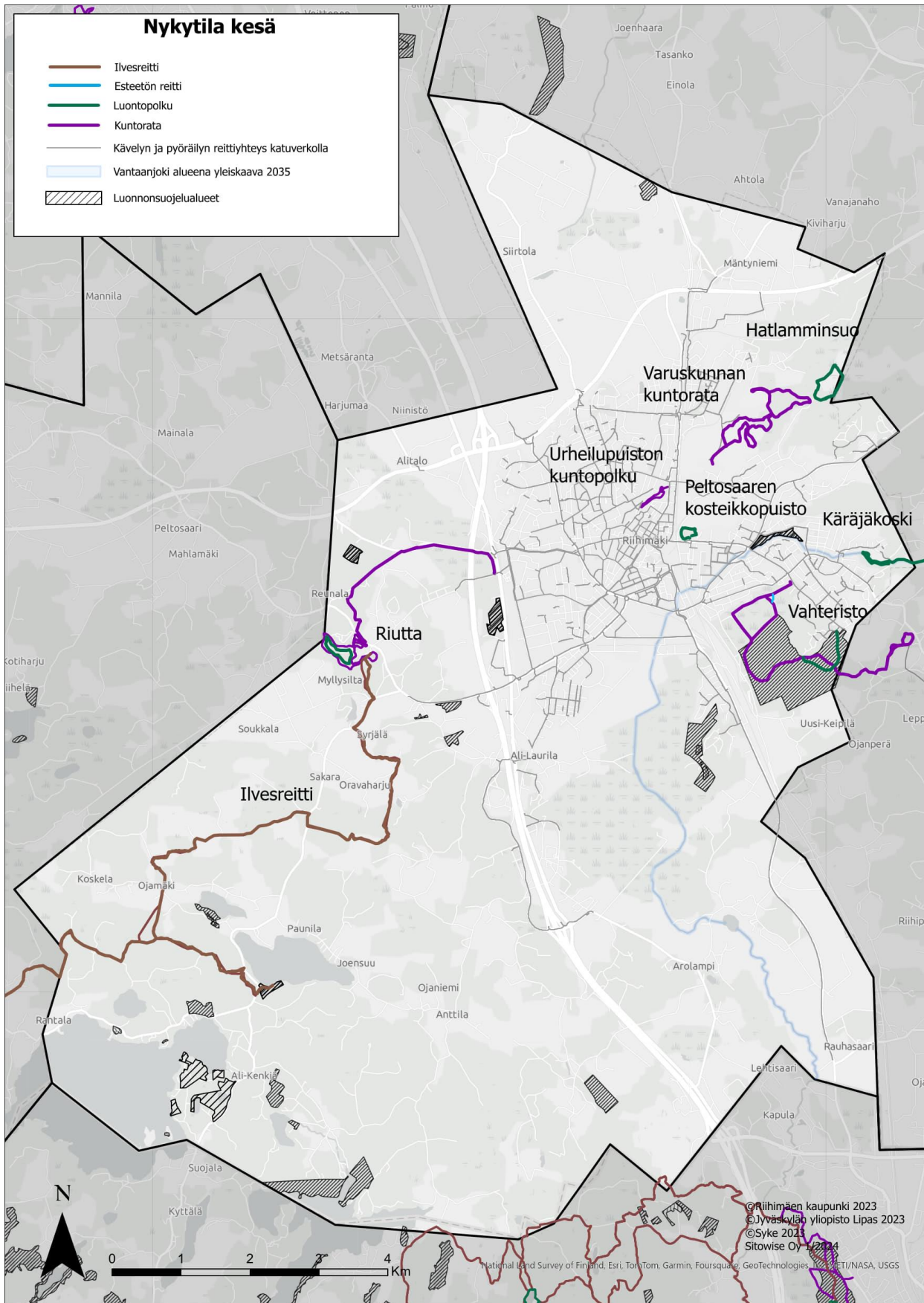
Ulkoilureittien kesäverkosto koostuu luontopoluista, kuntoradoista sekä kävelyn ja maastopyöräilyyn soveltuvasta Ilvesreitti -nimisestä eräretkeilyreitistä. Vahteriston Atsaleapuistossa on lisäksi lyhyt esteetön ulkoilureitti.

Talvisin kuntoratojen käyttö muuttuu vapaan ja perinteisen tyylin hiihtoladuksi.

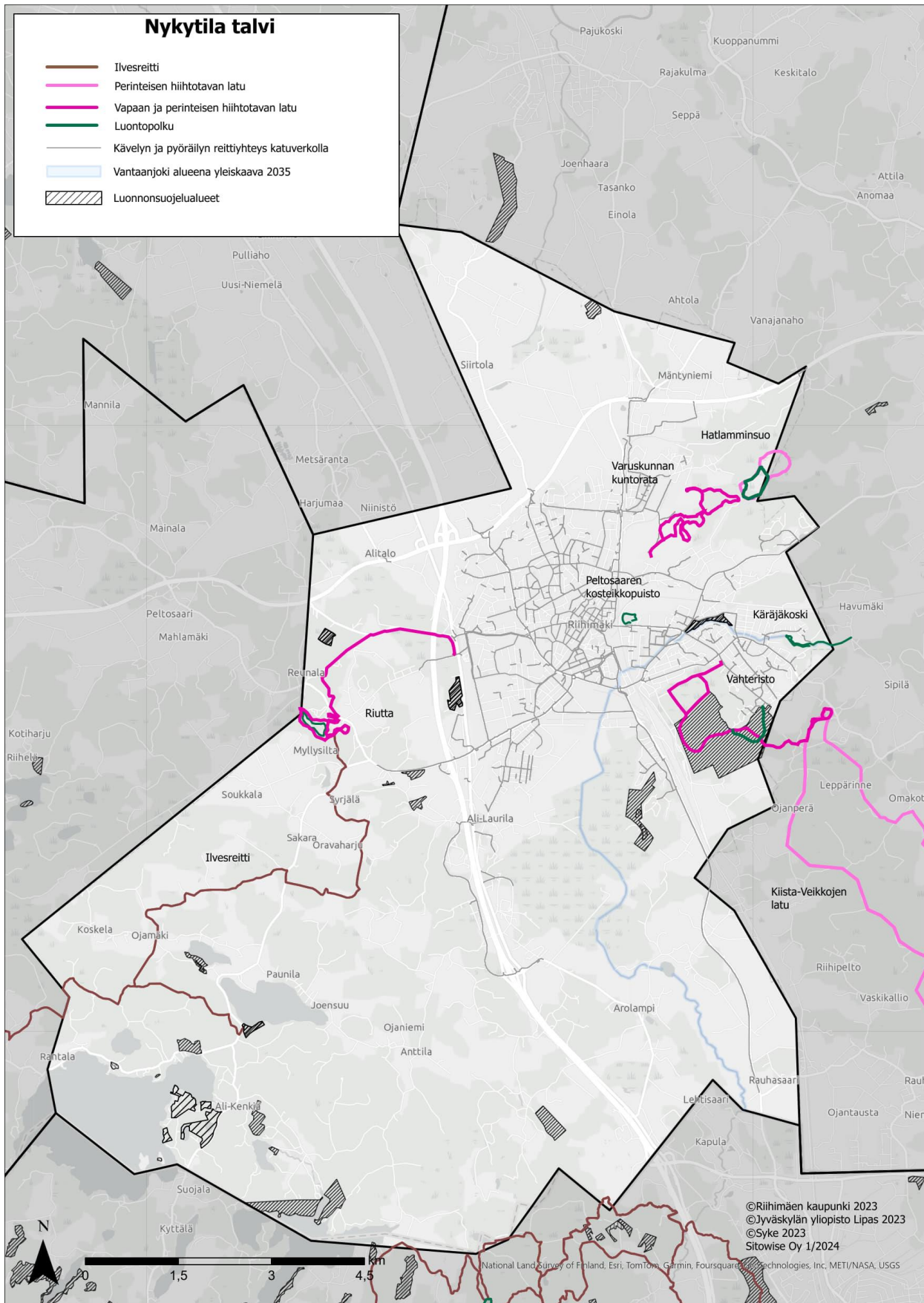
Vahteristossa on kävelyreitti käytössä myös talvella. Kuntoratojen lisäksi kartalla on esitetty Hatlamminsuon perinteisen hiihtotavan latu sekä Kiistaveikkojen ylläpitämä, Vahteriston ja Hyvinkään yhdistävä, perinteisen tavan hiihtolenkki. Kartassa näkyvien reittien lisäksi Riihimäeltä löytyy noin kilometrin mittainen koiralatu Haapahuhdan koulun pohjoispuolella olevalta pellolta. Lisäksi talvisin jäätilanteen salliessa Paalijärvelle tehdään järvilatu.

Ulkoilun ydinalueita ja retkeilyreittejä on kuvattu tarkemmin luvuissa 2.2 ja 2.3.

Nykytilakartoissa käytetty paikkatietoaineisto on kerätty Riihimäen kaupungilta, Jyväskylän yliopiston ylläpitämästä LIPAS-paikkatietopalvelusta ja Riihimäen Kiista-Veikkojen nettisivuilta. Taustakarttana on OpenStreetMap. Tausta-aineistona on käytetty Riihimäen Yleiskaavaa 2035 aineistoa ja Maakuntakaavan 2040 aineistoja.



Kuva 1. Ulkoilureitit kesällä.



Kuva 2. Ulkoilureitit talvella.

2.2 Ulkoilun ydinalueet

Nykyisiä ulkoilun ydinalueita ovat Riihimäellä Vahteristo, Riutta ja Hatlamminsuu. Riihimäen viheralueohjelmassa 2015–2035 on määritelty, että myös Vantaanjoen kaupunkiin tukeutuvasta Silmäkenevasta, Korttionmäestä ja Sammalistonsuosta tavoitellaan uusia ulkoilun ydinalueita. Tässä työssä Sammalistonsuon alue rajautui pois tarkastelusta rajallisten kehittämisresurssien vuoksi.

Ulkoilun ydinalueilla tarkoitetaan keskustasta jalan saavutettavia virkistysaluekokonaisuuksia. Ydinalueiden yhdistämiseksi toisiinsa tavoitellaan reittiverkkoa, joka muodostaisi keskustan ympärille virkistyskehän.

Riutta on monipuolinen alue koko perheen vapaa-ajan viettoon. Alueella sijaitsee muun muassa ulkoilureitti ja luontopolkuja, 19-väyläinen frisbeegolfrata, maastopyöräilyreittejä, kiintorasteja sekä kuntoportaatt. Talvella käytössä on myös valaistu tykkilumilatu. (Riihimäki.fi-> Riuttan perheliikuntakeskus).

Vahteristo on suosittu ulkoilualue, josta löytyy kuntorata, luontopolku ja Atsaleapuisto, jossa on esteetön ulkoilureitti. Vahteristossa on vapaan ja perinteisen hiihtotavan latu sekä kävelyreitti käytössä myös talvella (Riihimäki.fi-> ladut ja ulkoilureitit.) Etelä- ja länsiosan metsä- ja kallioalueet ovat nykyisin luonnonsuojelualuetta, muut osat ovat virkistyskäytössä. (Riihimäki.fi-> Vahteriston luontopolku)

Hatlamminsuu on Riihimäen arvokkain yksittäinen luontokohde. Hatlamminsuon luonnonsuojelullinen arvo perustuu eri suokasvillisuustyyppeihin, joita on useita kymmeniä. Hatlamminsuon arvoa nostaa lisäksi sijainti aivan Riihimäen kaupunkitaajaman tuntumassa. (Riihimäki.fi ->Hatlamminsuu).

Silmäkeneva

Vantaanjoen kaupunkiin tukeutuva osuus eli Silmäkeneva on keskustansuunnalta helposti saavutettava alue, jossa vesi ja sen eri olomuodot toimivat vetovoimatekijöinä. Riihimäen viheralueohjelmassa kohde on nostettu osaltaan merkitykselliseksi myös kaupunkitulvien ja hulevesien hallitsemiseksi.

Korttionmäki

Korttionmäki sijoittuu Silmäkenevan kupeeseen. Korttionmäeltä avautuvat näköalat, sekä alueen ulkoilureitit ovat paikan vetovoimatekijöitä. Kohdetta on mahdollista hyödyntää myös lintujen tarkkailupaikkana. Viheralueohjelmassa esiin nostetut kehittämistarpeet kohdistuvat reitti yhteyksien parantamiseen, reitistön monipuolistamiseen Vantaanjoen/Silmäkenevan aluetta ja Vahteristoa toisiinsa yhdistävänä tekijänä, sekä opastuksen kehittämiseen.

2.3 Retkeilykohteet

Viheralueohjelman mukaan retkeilykohteilla tarkoitetaan: "Yhtenäisiä, Riihimäen mittakaavassa laaja-alaisia luontoalueita, jotka palvelevat sekä oman kaupungin asukkaita että naapurikuntia". Tällä hetkellä käytössä oleva retkeilyreitti on Riihimäen länsilaidalta Riutasta alkava Hämeen ilvesreitti. Viheralueohjelman mukaan Vantaanjokivarresta ja Kytäjärven erämaa-alueista tavoitellaan uusia retkeilykohteita. Vantaanjokivarresta esteettömien reittiyhteyksien tai reittiosuuksien rakentaminen on tärkeää. Kytäjärven erämaa-alueilla kehittämistarpeet kohdistuvat eriluonteisiin reitteihin, opastuksen kehittämiseen ja uimapaikkoihin.

2.4 Ulkoilureittityypit

Ulkoilureittejä voidaan jaotella eri tavalla, esimerkiksi käyttötarkoituksen, kulkutavan, reitin pituuden, käytön useuden, reitin teeman tai kohderyhmän mukaan (Karjalainen ja Verhe 1995). Tässä työssä ulkoilureitit jaetaan käyttötarkoituksen mukaan. Joillakin reiteillä voidaan käyttää useaa kulkutapaa. Reittien monikäyttö on aiheena ajankohtainen, sillä ulkoilu ja ulkoilutavat muuttuvat jatkuvasti (Riikonen ja Rautiainen 2017). Työn ohjausryhmä on määritellyt Riihimäen kaupungille seuraavat ulkoilureittien pääkäyttötarkoitukseluokat:

- latu (perinteinen ja vapaa hiihtotyyli, vain talvi)
- luontopolku
- kuntorata (vain kesä)
- (erä)retkeilyreitti (nykyisin esim. Ilvesreitti)
- esteetön ulkoilureitti
- maastopyöräreitti (voidaan toteuttaa myös retkeilyreittinä)
- ratsastusreitti (kehitteillä)

Ulkoilureitit voivat paikka paikoin hyödyntää katuverkon jalankulun ja pyöräilyn yhteyksiä.

3. ULKOILUREITTIIEN PÄÄYHTEYKSIEN JA HANKEKOKONAISUUKSIEN TARKASTELU

Tässä työssä on keskeisinä Riihimäen kaupungin etukäteen määrittelemien viiden yhdyskäytävän kehittämismahdollisuuksien tarkastelu. Kehittämiskohteet ja maastokäynneille tarkasteltaviksi valitut kohteet pohjautuvat muun muassa Riihimäen yleiskaavassa 2035 määriteltyyn ohjeelliseen ulkoilureittiin sekä Riihimäen viheralueohjelma 2015—2035 tuloksiin. Selvityksessä erityisesti tarkasteltavat yhdyskäytävät ja yhdyskäytävien käyttötarkoitukset ovat:

1. Riutta—Vahteristo: Valaistu ulkoilureitti ja talvella hiihtomahdollisuus
2. Vahteristo—Hatlamminsuo/Varuskunnan kuntorata: Valaistu ulkoilureitti ja talvella hiihtomahdollisuus
3. Ilvesreitit yhdistäminen Hyvinkään reitteihin: kesä ja talvikäyttöinen maastopyöräreitti. Pyöräilyreitit koneellinen talvikunnossapito
4. Vantaanjoen varsi: Kaupunkirakenteen sisäisten alueiden huomioiminen reitistössä.
5. Riihimäen yhteys Hausjärven suuntaan ja edelleen Hyvinkäälle: Valaistu ulkoilureitti ja talvella hiihtomahdollisuus

Seuraavaksi on kuvattu tarkemmin kunkin yhdyskäytävän nykyisiä olosuhteita sekä potentiaalia kehittää niitä kohti työn lähtökohdaksi asetettuja tavoitteita. Maastokäynnit toteutettiin 11.9.2023 ja 14.9.2023. Konsultin lisäksi maastossa oli Suomen Ladun paikallisen jäsenyhdistyksen Riihilatu ry:n edustajia. Maastokäyntien havaintojen pohjalta ohjausryhmä valitsi yhden reitin jatkotarkasteluun. Jatkotarkasteluun valittiin yhdyskäytävien 1 ja 4 reittejä yhdistelevä reitti: Riuttan parkkipaikka-Silmäkeneva-Arolammi-Kapulasilta. Tämän reitin kehittämiseen liittyen järjestettiin 9.1.2024 keskustelutilaisuus maanomistajille. Alla olevissa kuvauksissa on avattu sekä maastokäyntien havaintoja että lyhyesti maanomistajainfossa sekä maanomistajilta kirjallisena palautteena saatuja havaintoja. Kaikki maanomistajilta saatu palaute huomioidaan jatkosuunnittelussa.

1. Riutta—Vahteristo

Riuttan ja Vahteriston välille on toivottu valaistua ulkoilureittiä, jossa on talvisin hiihtomahdollisuus.

Riuttalta Silmäkenevalle tarkasteltiin kahta vaihtoehtoista reittiä. Pohjoisempi reitti lähtisi Riuttan ladun parkkipaikalta etelään Silmäkenevalle. Tarkastelun pohjalta havaittiin, että tämä reitti olisi pienin muutoksin tehtävissä maastopyöräreitiksi, mutta hiihtoladuksi muokkaaminen vaatisi huomattavasti enemmän työtä. Tältä osuudelta jatkotarkasteluun valittiin kävelyyn ja maastopyöräilyyn soveltuva reittilinjaus väliltä Riuttan parkkipaikka ja Silmäkeneva. Reitti kulkee enimmäkseen kaupungin mailla, mutta reitillä on muutamia osuuksia, jotka kulkevat yksityisten maanomistajien kiinteistöillä. Kaikkien näiden kiinteistöjen edustajia ei osallistunut maanomistajille järjestettyyn infotilaisuuteen. Kaupunki jatkaa keskusteluja kiinteistönomistajien kanssa mahdollisen jatkosuunnittelun yhteydessä. Alustava suunnitelma retkeily-/maastopyöräreitistä välillä Riuttan parkkipaikka—Silmäkeneva/Korttionmäki on esitetty ulkoilureittien kehittämissuunnitelma ja jatkotoimenpiteet luvun kartalla.

Toinen reittivaihtoehto lähtee Riuttan nykyisen hiihtoladun eteläreunasta Ilvespolkua seurailleen etelään ja haarautuen sitten Ilvesreitiltä itään kohti Silmäkenevaa. Tämä reitti vaatisi erittäin suuria muutostöitä, jotta siihen saataisiin kehitettyä laadukas hiihtomahdollisuus.

Silmäkenevalta Vahteristoon tarkasteltiin kaupungin keskustan kiertävää reittivaihtoehtoa, joka hyödyntäisi olemassa olevaa rautatien ylitystä kulkien siten osittain Hausjärven kunnan puolella. Nykyisessä ylityskohdassa on vain ajorata, joten reitille olisi rakennettava uusi ulkoilukäyttöön tarkoitettu ylitys tai alitus. Reitti kulkisi osittain Hausjärven kunnan puolella, joten tarkempi reittilinjaus olisi neuvoteltava yhdessä Hausjärven kunnan ja maanomistajien kanssa.

2. Vahteristo—Hatlamminsuo/Varuskunnan kuntorata

Maastokäynnillä tarkasteltiin kaavan ohjeellisen ulkoilureitin itäisempää linjausta Hatlamminsuon ja Suonummenmajan/Vahteriston välille. Mahdollinen uusi linjaus jouduttaisiin pääasiassa rakentamaan metsämaastoon, jonne on raivattava uusi maastokäytävä. Uusi Karhintien pohjoispuolella joitain vanhoja heinittyneitä maastokäytäviä löytyy, mutta sen eteläpuolella ei juuri ole reittejä, joihin linjauksen suunnittelussa voitaisiin turvautua. Jotta asuinalueet saataisiin kierrettyä ja sitä myötä kadunylitykset reitillä minimoitua, luonteva linjaus reitille kulkisi Taipalemäen ja Koskelanmäen itäpuolelta. Alue on metsäistä ja mäkiä, mutta pinnanmuodoiltaan loivapiirteisempää kuin esimerkiksi Paalijärven eteläpuoli. Reitien rakentaminen on mahdollista, mutta maastokäytävän rakentaminen tulisi kalliiksi. Lisäksi ulkoilureitille tarvittaisiin yli- tai alikulut ainakin Uusi Karhintielle sekä rautatielle.

3. Ilvesreitti ja sen yhdistäminen Hyvinkään reitteihin

Hämeen Ilvesreitti kulkee Hämeen Järviylängön eteläosassa Lopella, Tammelassa, Riihimäellä ja Hämeenlinnassa. Reitien pituus on kaikkiaan noin 220 kilometriä ja reitti on merkitty maastoon keltaisilla merkeillä ja ilvestunnuksin. Reitien varrella on levähdyspaikkoja, joilta löytyy mm. laavuja, nuotiopaikkoja, pöytäpenkkiyhdistelmiä ja uimapaikkoja. Reitti sopii hyvin patikointiin ja myös maastopyöräilyyn vaikkakin osa reitistä on haastavaa pyöräilymaastoa. (Loppi.fi -> hameen-ilvesreitti)

Ilvesreitien yhdistäminen Hyvinkään reitteihin: Paalijärvi-Retkioja välinen osuus

Maasto Paalijärven ja Retkiojan välissä tarkastellulla reitillä on mäkiä, kallioista, vaikeakulkuista ja kivistä. Tarvitaan isoja maanmuokkaustöitä, jotta sinne saadaan edes moottorikelkalla ajettava väylä. Reitti on nykyisellään kapea polku, joka osan matkasta erottuu maastosta paremmin, osan huonommin. Reitillä on myös kosteampia paikkoja,

mutta pääosin maasto on kuivaa. Suuret kivet ja jyrkät rinteet ovat keskeisiä tekijöitä, jotka eivät mahdollista moottorikelkan kulkemista reitillä.

Taitavalle ajajalle soveltuvia maastopyöräreittejä alueella menee jo nykyisellään, mutta reitit ovat todella jyrkkiä. Niitä ei keskivertoajaja pääse kaikilta osin ajamaan, vaan joutuu taluttamaan osan kohdista. Sähköavustus helpottaa maastossa kulkua.



Kuva 3: Nykyinen polku Paalijärven ja Retkiojan väliseltä reitiltä.

Maastokäynnin pohjalta ei ole perusteita saada alueelle sellaista metsässä kulkevaa maastopyöräreittiä, joka on talvikunnossapidettävä. Voi olla myös syytä tarkastella, onko Paalijärven ja Retkiojan välinen alue oikea kohde siihen, että aluetta alettaisiin opastamaan ja kunnossapitamaan kaupungin ylläpitämäksi maastopyöräilyreitiksi. Alue soveltuu paremmin patikointiin ja reitin jatkokehittämisessä tämän tulisi olla lähtökohtana suunnittelulle.

Ilvesreitien yhdistäminen Hyvinkään reitteihin: Retkioja—Iso-Kypärä välinen osuus:

Maasto Retkiojan ja Iso-Kypärän välissä on kallioisempaa ja vaikeakulkuisempaa kuin Retkiojan ja Paalijärven välissä. Korkeuserot ovat suuret ja rinteet jyrkkiä ja kallioisia. Mäkien väliset laaksot ovat pitkälti soisia, joten maastopyöräreitti ei ole niihinkään helposti tehtävissä. Retkiojan ja Iso-Kypärän välillä on metsäautotieyhteys, mutta maastopyöräreittinä sitä ei voida hyödyntää; etappi on pikemminkin siirtymä. Vatsiantieltä kaakkoon lähtevä reitti on taas ensimmäisen kilometrin verran maastopyörällä hyvin ajettavaa, mutta myöhemmin muuttuu soiseksi. Alue soveltuu paremmin patikointiin ja reitin jatkokehittämisessä tämän tulisi olla lähtökohtana suunnittelulle. Tavoitteena tulisi olla yhdistyminen retkeilyverkkoon Kytäjä-USmin alueella Hyvinkäällä

Hyvinkään puolella olevat pyöräilyreitit eivät ole varsinaisia maastopyöräilyreittejä vaan enemmänkin metsäautotietä pitkin kulkevaa ns. yhdysreittiä.

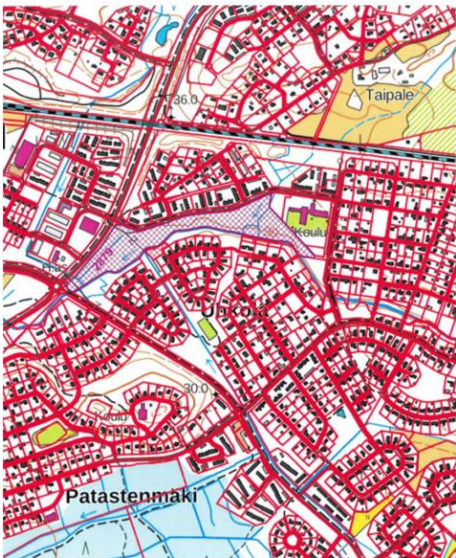
4. Vantaanjoen varsi

Vantaanjoki saa alkunsa Erkylänjärvestä, joka sijaitsee Riihimäeltä itään Hausjärven kunnan puolella. Vantaanjoki virtaa Riihimäen kaupungin läpi. Tällä hetkellä Vantaanjoen vartta on hyödynnetty ulkoiluun Riihimäen itälaidalla, jonne on rakennettu Käräjäkosken 1,2 kilometriä pitkä luontopolku. Tässä työssä on tarkasteltu Vantaanjokivarren ulkoilureitin laajentamista koko kaupungin läpi kulkevaksi sekä reitin jatkamista aina Hyvinkäälle asti. Reitti jakautuu Vantaanjokivarren luontopolkuun väli Käräjäkoski-Uhkolankatu, jonka jälkeen reitillä voidaan hyödyntää yhdistettyjä pyöräteitä ja jalkakäytäviä (jkpp) siirtymässä Korttionmäen ja Silmäkenevan ydinalueiden tuleville ulkoilureiteille. Silmäkenevalta

tarkasteltiin mahdollisuuksia jatkaa reittiä Hyvinkäälle kävelyyn ja maastopyöräilyyn soveltuvana retkeilyreittinä.

Vantaanjokivarren luontopolku väli Käräjäkoski—Uhkolankatu

Riihimäen luonnonsuojelusohjelmassa (2022) Vantaanjokivarresta on määritetty luonnonsuojelualueeksi kartassa näkyvä rasteroitu alue. Alueelle on toivottu virkistyskäytön mahdollistavaa kulkuväylää. Tämä on huomioitu rauhoitusmääräyksissä.



Kuva 4. Vantaan jokivarren luonnonsuojelualueeksi määritetty alue.

Vantaanjoen eteläpuolella on tontteja kiinni joessa, joitain tontteja myös pohjoispuolella. Reitin suunnittelu edellyttää tarkempaa tutustumista tonttirajoihin sekä tarvittaessa neuvotteluja maanomistajien kanssa.

Uhkolankadulta Korttionmäen ja Silmäkenevan ydinalueille siirtymässä voidaan hyödyntää olemassa olevaa kävelyn ja pyöräilyn reittiverkostoa katuverkolla ja opastuksen keinoin tehdä Vantaanjokivarren reitistä yhtenäinen.

Vantaanjokivarsi Silmäkenevalta Hyvinkäälle kartoitettiin maastokäynnillä. Vaikka monin paikoin itse joen pengeri on vetinen, väliltä on löydettävissä reittejä, jotka toimisivat pienin muokkauksin maastopyöräilyyn ja kävelyyn soveltuvana retkeilyreittinä. Reitin varren

maanomistajille järjestettiin infotilaisuus, jossa keskusteltiin reitin käytöstä ulkoilureittinä. Maanomistajat nostivat esiin mm. alueen metsästys/riistanhoito, viljely ja ratsastustoimintaa, joita ulkoilun lisääntyminen alueella voisi haitata. Maanomistajien kommentit huomioiden yhtenäistä reittiä Silmäkenevalta Hyvinkäälle ei tässä työssä löydetty. Ensimmäisessä vaiheessa reitin voisi toteuttaa ohjaamalla ulkoilureitin Arolammintien yhdistetylle pyörätielle ja jalkakäytävälle, jota pitkin pääsee Riihimäen keskustaan ja Hyvinkäälle.

5. Riihimäen yhteys Hausjärven suuntaan ja edelleen Hyvinkäälle

Suonummen majalta Hyvinkään lentokentän suuntaan on talvisin perinteisen hiihdon latu-ura käytössä. Latua ylläpitää Riihimäen Kiista-Veikot ry. Reitti kulkee pääosin Hausjärven ja Hyvinkään alueella.



Kuva 5: Hiihtäjiä Kiista-Veikkojen ladulla. (Kuvaaja Olli-Pekka Talja)

4. ULKOILUREITTIEIN KEHITTÄMISSUUNNITELMA JA JATKOTOIMENPITEET

Ohjausryhmän asiantuntijatyöskentelyyn perustuen kehittämiskohteet jaettiin kiireellisyyden mukaan kahteen koriin, joista korin 1 toimenpiteitä pyritään toteuttamaan lähitulevaisuudessa. Korin 2 toimenpiteet pyritään huomioimaan kaavoituksessa ja muussa suunnittelussa, mutta niiden toteuttaminen kohdentuu pidemmälle tulevaisuuteen.

Kori 1

1 a) Vantaanjokivarren luontopolku välillä Kärjäkosken luontopolku— Uholankatu

Jatketaan Kärjäkoskelta alkavaa luontopolkua Uholankadulle asti huomioiden luonnonsuojelualueeseen liittyvät määräykset ja ohjeistukset. Luonnonsuojelualueelle laaditaan hoito- ja käyttösuunnitelma.

1 b) Riutta-Silmäkeneva retkeilyreitti

Alustava reittilinjaus. Reitin sijaintia tarkennetaan tarkemman maankäytön suunnittelun yhteydessä. Reitin linjaus ja toteuttaminen huomioidaan Korttioniemen luonnonsuojelualueen hoito- ja käyttösuunnitelman laadinnan yhteydessä.

1 c) Silmäkeneva-Kapulasilta retkeilyreitti

Jatketaan tarkasteluja reitin linjaamisesta Silmäkenevalta ulkoilureittejä pitkin Kapulasillalle. Ensimmäisen vaiheen ratkaisuna tarkastellaan reitin ohjaamista Riihimäentien yhdistetylle pyörätielle ja jalkakäytävälle.

1 d) Ilvesreitti/Paalijärvi—Hyvinkää Usmi (erä)retkeilyreitti

Kehitetään alueelle retkeilyreittejä, jotka yhdistäisivät Ilvesreitit, Hirvijärven ja Hyvinkään Kytäjä-USmin ulkoilualueen reitistöt.

1 e) Silmäkenevan ja Korttioniemen ulkoilun ydinalueiden kehittäminen.

Kehittäminen alueen erityispiirteet muun muassa arkeologiset kohteet ja Vantaanjoen virkistysmahdollisuudet huomioiden.

1 f) Hatlamminsuo-Vahteristo perinteisen hiihtotyylin latu

Talvisin latukoneella ajettava perinteisen hiihtotyylin latu, joka hyödyntää pääosin kaupungin maita. Alikulun kohdalla ei hiihtomahdollisuutta.

Kori 2

2 a) Vahteristo-Hatlamminsuo/Varuskunnan kuntorata:

Kuntorata, jossa on talvisin hiihtomahdollisuus. Suunnittelu ja toteuttaminen maankäytön kehittyessä. Tarkastellaan valaistustarvetta ja kustannusvaikutuksia toteutusvaiheessa.

Tälle reitille rinnakkaisena vaihtoehtona voidaan kehittää keskustan reunasta kiertävää perinteisen hiihtotavan latua (toimenpide 1f), joka hyödyntäisi nykyistä maastopohjaa, eli reitille ei tehtäisi kuntorataa.

2 b) Silmäkeneva-Vahteristo kuntorata:

Kuntorata, jossa talvisin hiihtomahdollisuus. Suunnittelu ja toteuttaminen maankäytön kehittyessä. Tarkastellaan valaistustarvetta ja kustannusvaikutuksia toteutusvaiheessa.

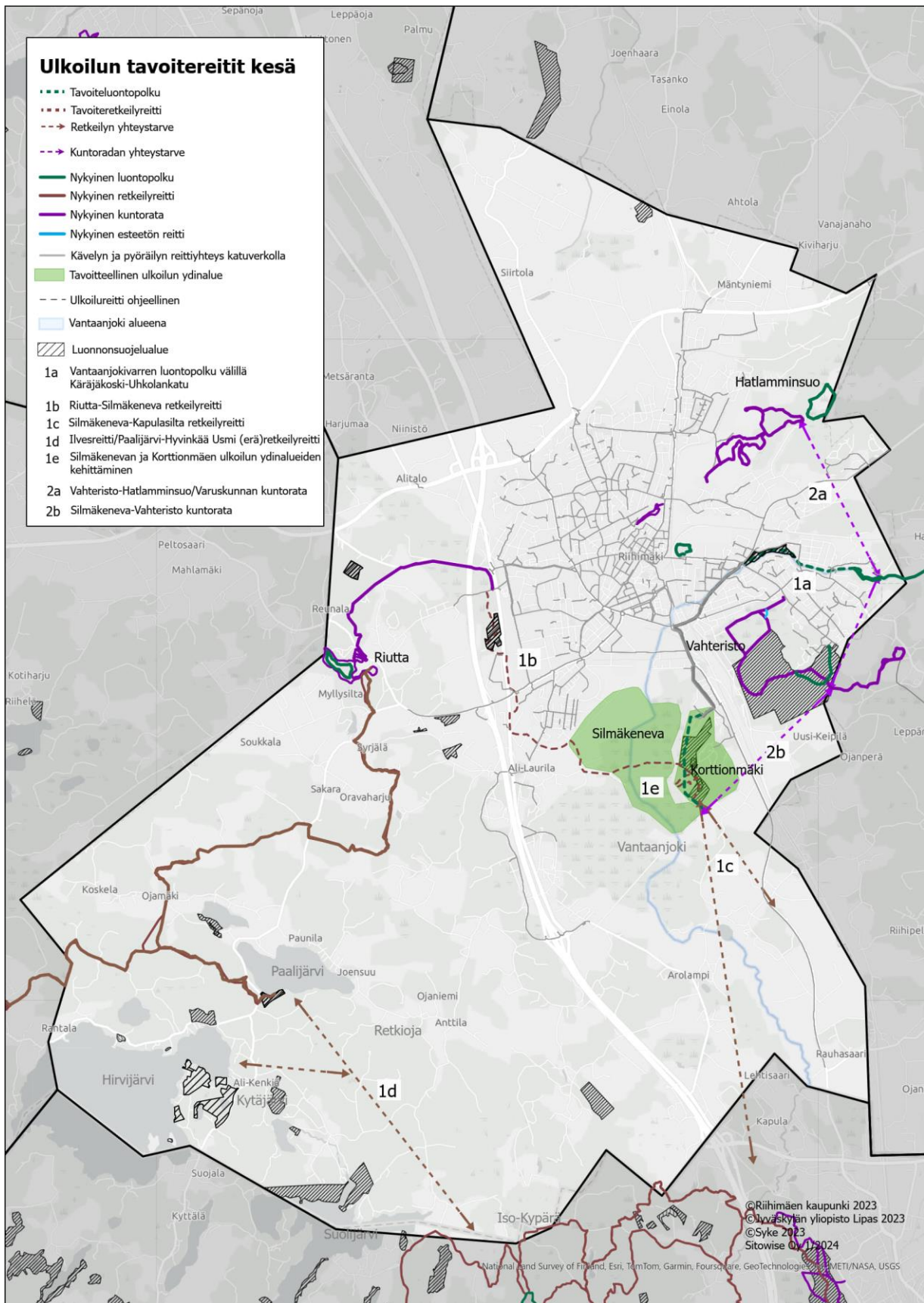
2 c) Riutta-Silmäkeneva hiihtolatu

Suunnittelu ja toteuttaminen maankäytön kehittyessä. Jatkosuunnittelussa päätetään, tavoitellaanko ainoastaan perinteisen hiihtotavan latua vai kuntorataa, jossa on talvisin perinteisen ja vapaan hiihtotyylin latu.

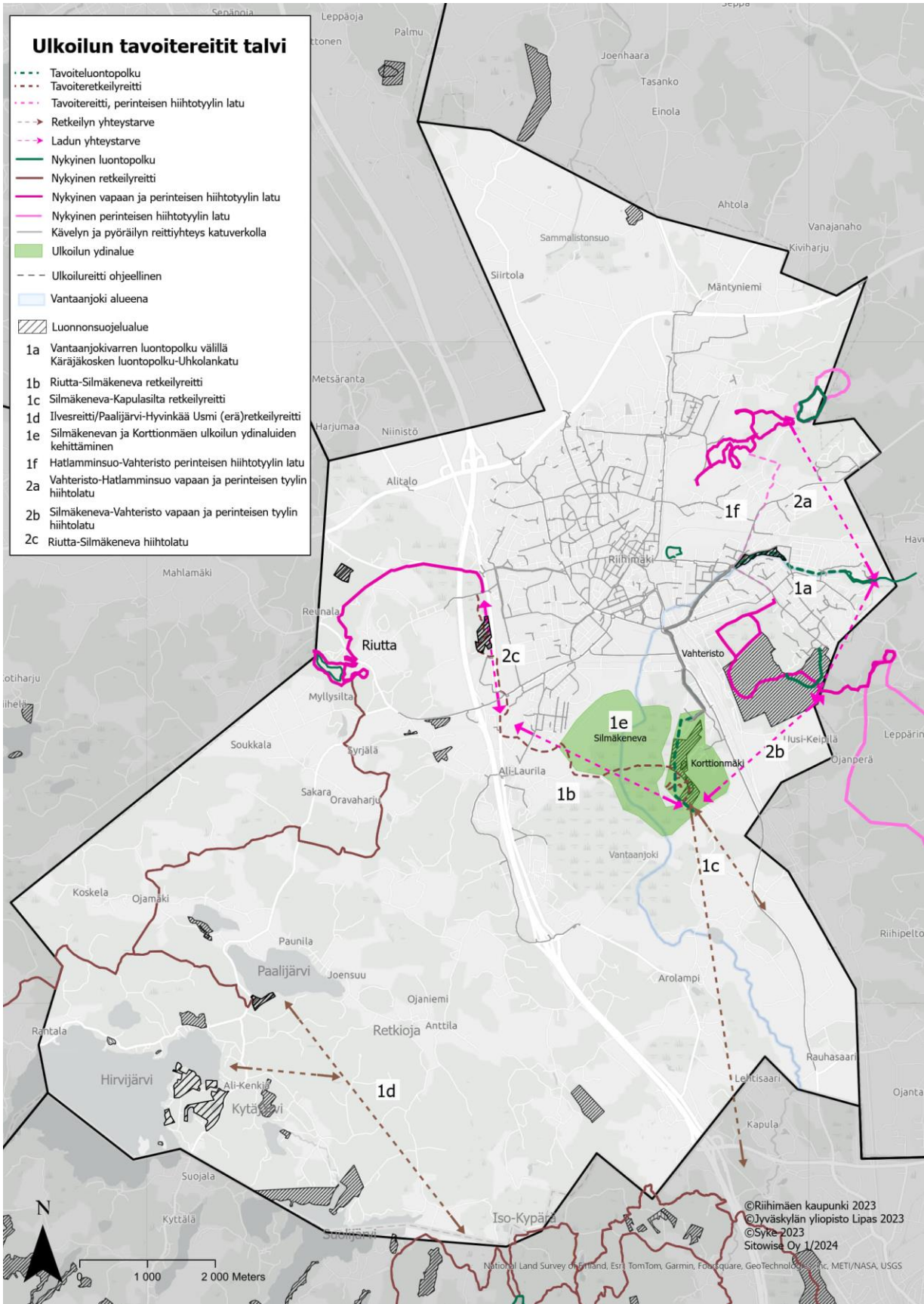
2 d) Riihimäen yhteys Hausjärven suuntaan ja edelleen Hyvinkäälle.

Nykyisen Kiista-Veikkojen ylläpitämän hiihtoladun kehittäminen valaistuksi ulkoilureitiksi, jossa hiihtomahdollisuus yhteistyössä Hausjärven kunnan ja Hyvinkään kaupungin kanssa. Suunnittelu ja toteuttaminen maankäytön kehittyessä.

Kehittämiskohteet on esitetty kuvien 7 ja 8 kartoilla. Ykkös- ja kakkoskoriin jaettujen yhteysvälien kehittämisen lisäksi tai niiden osana pyritään kehittämään maastopyöräilyreittejä ja ratsastusreittejä.



Kuva 6. Ulkoilun tavoiteverkko, kesä



Kuva 7. Ulkoilun tavoiteverkko, talvi

5. LÄHTEET

Karjalainen ja Verhe 1995. Opas ulkoilureittien suunnittelijoille, rakentajille ja hoitajille.

Loppi.fi-> Hameen-ilvesreitti: <https://www.loppi.fi/hyvinvointi-ja-vapaa-aika/ulkoilureitit-ja-luontokohteet/retkeilyreitit/hameen-ilvesreitti/>, haettu 15.9.2023

Riihimäen viheralueohjelma 2025-2035:

https://www.riihimaki.fi/uploads/2021/11/c5569f82-viheralueohjelma_weblaatu_25.6.2015.pdf, haettu 19.1.2024

Riihimäen yleiskaava 2035: <https://www.riihimaki.fi/asu-ja-rakenna/kaavoitus/yleiskaavoitus/>, haettu 19.1.2024

Riihimäki.fi->Hatlamminsuo: <https://www.riihimaki.fi/koe-ja-nae/luontokohteet/hatlamminsuon-luontopolku/hatlamminsuo-riihimaen-arvokkain-luontokohde>, haettu 19.9.2023

Riihimäki.fi-> ladut ja ulkoilureitit: <https://www.riihimaki.fi/ela-ja-voi-hyvin/liikunta/ulkoliikuntapaikat/ladut-ja-ulkoilureitit/> , haettu 19.9.2023)

Riihimäki.fi-> Riuttan perheliikuntakeskus: <https://www.riihimaki.fi/ela-ja-voi-hyvin/liikunta/ulkoliikuntapaikat/riuttan-perheliikuntakeskus/> , haettu 19.9.2023

Riihimäki.fi-> Vahteriston luontopolku: https://www.riihimaki.fi/uploads/2022/03/c8343c39-vahteristo_2022.pdf, haettu 2.2.2024

Riikonen ja Rautiainen 2017. Maastossa olevien ulkoilureittien monikäyttö: nykytila, esteet ja mahdollisuudet

6. LIITTEET

Liite 1. Nykyiset ulkoilureitit, kesä

Liite 2. Nykyiset ulkoilureitit, talvi

Liite 3. Ulkoilun tavoiteverkko, kesä

Liite 4. Ulkoilun tavoiteverkko, talvi