

*arku*

# KULTTUURIPOLKU

Yläkoulu 2024-2025



**RIIHIMÄKI**



# SISÄLTÖ

Kulttuuripolku – taidetta ja kulttuuria jokaiselle lapselle . . . . .	4
Kulttuuripolun yhdyshenkilöt . . . . .	5
Näin Kulttuuripolku toimii . . . . .	6
Liikkuminen Kulttuuripolulla . . . . .	7
<i>Kulttuuripolun sisällöt luokka-asteittain:</i>	
6. luokka: Aikamatka lasin historiaan . . . . .	8
7. luokka: Konemusiikki . . . . .	10
8. luokka: Taidetestaajat . . . . .	12
9. luokka: Teatteria ja prosessidraamaa . . . . .	14
Erityisopetus: Taidetyöpajat . . . . .	16
Materiaalipankki . . . . .	17
Konsertti joka kouluun . . . . .	19
Maksuttomat vierailukohteet . . . . .	20

# KULTTUURIPOLKU – TAIDETTA JA KULTTUURIA JOKAISELLE LAPSELLE JA NUORELLE

Tervetuloa Kulttuuripolulle, joka on Riihimäen kaupungin kulttuurikasvatussuunnitelma.

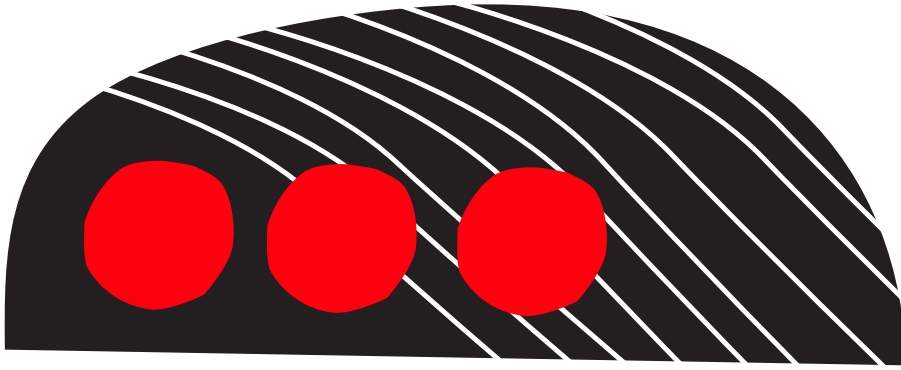
Kulttuuripolku toteuttaa Lapsen oikeuksien julistuksen mukaisesti lapsen oikeutta taiteeseen ja kulttuuriin. Kulttuuripolulta jokainen lapsi ja nuori saa monipuolisen kattauksen taide- ja kulttuurikokemuksia koulutiensä aikana. Kulttuurisisällöt tukevat opetussuunnitelman tavoitteita ja tarjoavat sisältöjä sekä laaja-alaisiin että oppiainekohtaisiin tavoitteisiin.

Kulttuuripolulta löytyvät jokaisen luokkatason velvoittavat sisällöt ja ohjeet opettajille ja lisäksi se tarjoaa myös EXTRA taide- ja kulttuurielämyksiä. Kulttuuripolun lopusta löytyvät paikallisten maksuttomia kulttuuripalveluita tarjoavien kulttuurilaitosten tiedot.

Kulttuuripolun tuotannosta vastaa Kulttuurikeskus ARX ja sitä toteutetaan yhteistyössä useiden Riihimäen taide- ja kulttuurilaitosten kanssa.

[www.riihimaki.fi/kulttuuripolku](http://www.riihimaki.fi/kulttuuripolku)

[www.kulttuurikeskusarx.fi](http://www.kulttuurikeskusarx.fi)



# KULTTUURIPOLUN YHDYSHENKILÖT

Jokaisessa koulussa on Kulttuuripolun yhdyshenkilö, joka toimii linkkinä ARXin kulttuurituottajan suuntaan. Yhdyshenkilö on Kulttuuripolku-tietäjä, jonka puoleen voit aina kääntyä, kun kaipaat apua tai haluat jakaa kokemuksia polun sisällöistä.

Yhdyshenkilöt kehittävät Kulttuuripolkua yhdessä ARXin kulttuurituottajan ja Riihimäen kaupungin vastaavan kulttuurituottajan kanssa. Yhdyshenkilöt kokoontuvat pari kertaa vuodessa ARXin kulttuurituottajan kutsumana. Yhdyshenkilöt tiedottavat muuta koulun väkeä Kulttuuripolusta. Huomio! Erityisesti tulee huomioida sijaiset ja vasta aloittanut henkilökunta.

Kulttuuripolun yhdyshenkilöt muistuttelevat retkisisältöjen varaamisesta ja tarvittaessa auttavat ARXin tuottajaa ilmoittautumisten varmistamisessa.

Riihimäen kouluja pyydetään toimittamaan oman yksikkönsä Kulttuuripolun yhdyshenkilön yhteystiedot ARXille. Tuottaja Eira Enkvist, [eira.enkvist@hameenlinna.fi](mailto:eira.enkvist@hameenlinna.fi) / 040 775 4711.

# NÄIN KULTTUURIPOLKU TOIMII

Jokainen riihimäkeläinen yläkoululainen osallistuu vähintään kerran vuodessa Kulttuuripolun sisältöön. Kulttuuripolussa jokaiselle luokka-asteelle on omat sisällöt, jotka ovat kouluille täysin maksuttomia. Joillekin luokka-asteille Kulttuuripolusta löytyy kaksi sisältöä. Sisältö voi olla retki (📍) tai koululla toteutettava työpaja tai esitys (👉).

Kulttuuripolulta löytyy myös suuri määrä omatoimimateriaaleja, joita opettajat voivat hyödyntää osana omaa opetusta. Kulttuuripolun sisältöjä tuottavat paikalliset kulttuurilaitokset ja taiteilijat. Kulttuuripolkua koordinoi Kulttuurikeskus ARX.

Kulttuuripolku tukee kestävästä kehitystä. Sisältöjen tavoitteena on, että kulttuuritoimintaa pystytään tarjoamaan kaikille yhdenvertaisesti, kestävästi ja sillä ajatuksella, että lapset ja nuoret oppivat elämään, ajattelemaan, keskustelemaan ja toimimaan yhteistyössä luonnon sekä toistensa kanssa sekä aktiivisesti osana yhteiskuntaa.

Koko Kulttuuripolun toimintaa ohjaa vastuullisuusajattelu. Kulttuuripolun resursseja suunnataan tavaran sijaan elämyksiin ja sisällöt sekä materiaalit perustuvat lähtökohtaisesti yhteiskäyttöön.

# LIKKUMINEN KULTTUURIPOLULLA



Opettaja suunnittelee luokan siirtymisen kohteeseen. Haluamme kannustaa kaikkia liikkumaan kohteisiin jalan tai pyörällä omien voimavarojen ja mahdollisuuksien mukaan. Paikallisbussien käyttö on maksutonta koululaisryhmille.

## **KOULU- JA VARHAISKASVATUSRYHMÄLIPPU**

Päiväkotij- ja koululaisryhmillä on rajoitukseton matkustusosoikeus Riihimäen kaupunkiliikenteessä. Lippuja toimitetaan kunnallisille toimijoille automaattisesti. Lisätiedot puh. 040 330 4928.

Ajantasaiset joukkoliikenneaikataulut löydät osoitteesta:

[www.riihimaki.fi/palvelut/liikenne-ja-kadut/joukkoliikenne/aikataulut-ja-reitit/](http://www.riihimaki.fi/palvelut/liikenne-ja-kadut/joukkoliikenne/aikataulut-ja-reitit/)



# 6. LUOKKA

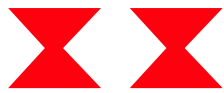


## AIKAMATKA LASIN HISTORIAAN



Suomen lasimuseo on lasin valtakunnallinen vastuumuseo, joka esittelee lasin menneisyyttä ja nykyisyyttä. Oppimiskierroksella perehdytään arjesta tuttuun lasiin materiaalina, sen historiaan ja valmistamiseen sekä erilaisiin käyttötarkoituksiin museon perusnäyttelyssä. Lyhyen opastuksen jälkeen oppilaat pääsevät tekemään tehtäviä ja omatoimisesti kiertelemään museossa.





# OPETTAJAN MUISTILISTA

1. Kierrokset järjestetään 3.9.–24.10.2025 ja 4.2.–28.3.2025. Varaukset webropolilla: <https://link.webropol.com/s/lasimuseo>
2. Tarkemmat tiedustelut kierroksista, museosta ja esteettömyydestä: Yleisötyön amanuenssi Tuija Vertainen, tuija.vertainen@riihimaki.fi, p. 050 350 5733.
3. Kerro varauksen yhteydessä varaajan nimi ja yhteystiedot, koulu ja luokka, osallistuvien oppilaiden määrä, mahdolliset toiveet ja tarpeet kierrokselle.
4. Saavuthan ajoissa luokkasi kanssa museolle. Lasimuseo sijaitsee Riihimäen Lasin entisessä tehdasrakennuksessa, Tehtaankatu 23, 11910 Riihimäki.
5. Museossa ryhmä on aina opettajan vastuulla. Parhaimmillaan museokäynti on tutkimista, ihmettelyä, yhteisten kokemusten jakamista sekä sosiaalisten taitojen harjoittelua. Oppilaille tulee kertoa etukäteen, että museossa liikutaan ja keskustellaan rauhallisesti. Esineisiin ja vitriineihin ei kosketa, jottei satu vahinkoja.
6. Keskustele luokkasi kanssa vierailusta, kerää ryhmältäsi palautetta ja anna sitä <https://link.webropol.com/s/kp-palaute-rm>

## VASTAAVUUS

Kuvataide, muotoilu, yhteiskunta, historia L1 esteettinen ajattelu,

museo tiedon lähteenä

L2 Kulttuurinen osaaminen

L3 Retkitaidot

L4 Kulttuurinen lukutaito



# 7. LUOKKA



## KONEMUSIIKKI- TYÖPAJA



Konemusapajassa tutustutaan elektronisen musiikin tuottamisen periaatteisiin sekä erilaisiin musiikkigenreihin. Tavoitteena on omaksua sekvensointi ja oppia käyttämään sitä oman musiikin tuottamisessa. Pajoissa opetellaan myös äänien muokkaamista ja filteröintiä. Pajan ohjaa ARXin taidekasvattaja.

# OPETTAJAN MUISTILISTA

1. ARXin tuottaja suunnittelee pajan aikataulutuksen yhdessä koulun Kulttuuripolun yhdyshenkilöiden ja opettajien kanssa. Paja järjestetään kevätlukukaudella 2024. Tila ja ilmoittautuminen ilmoitetaan myöhemmin.
2. Tule hyvissä ajoin paikalle luokkasi kanssa. Osallistu pajaan yhdessä luokkasi kanssa.
3. Keskustele luokkasi kanssa työpajasta, kerää ryhmältäsi palautetta ja anna sitä <https://link.webropol.com/s/kp-palaute-rm>

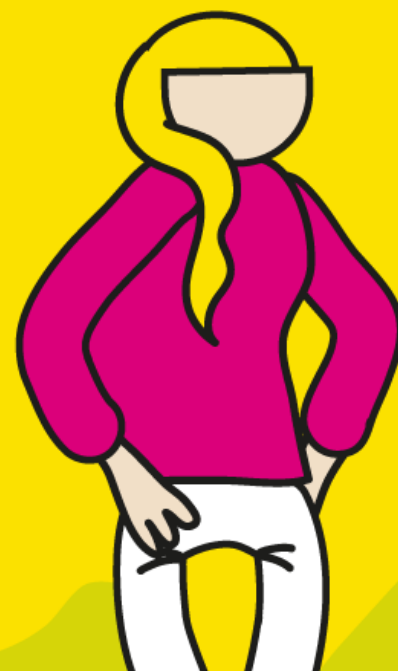
## VASTAAVUUS

Musiikki: konemusiikki, digitaalisen musiikin kulttuuri, rytmit

L1 Esteettinen ajattelu

L2 Mediaympäristöt, luova toiminta, taiteen kokeminen

L5 Käytännön tv-taidot ja oma



**8. LUOKKA**



## **TAIDETESTAAJAT**



Suomen suurin kulttuurikasvatusohjelma, Taidetestaajat, tarjoaa kaikille Suomen kahdeksaluokkalaisille ja heidän opettajilleen jälleen ensi lukuvuonna kaksi taidevierailua. Tavoitteena tarjota nuorille unohtumattomia taide-elämyksiä sekä työkaluja muodostaa kokemuksestaan perusteltu mielipide. Vierailujen jälkeen nuoret arvioivat kokemansa elämykset, ja kritiikit julkaistaan <https://arviot.taidetestaajat.fi/>

Ohjelmaa koordinoi Suomen lastenkulttuurikeskusten liitto ja sitä rahoittavat Suomen Kulttuurirahasto ja Svenska kulturfonden. Mukana on, kuten joka vuosi, 100 % 8-luokkalaisista.



Koululaiset viedään opettajan valinnan mukaisesti joko kahteen lähikohteeseen tai yhdelle lähialuevierailulle ja toiselle vierailulle pääkaupunkiseudulle. Ensi vuonna Kanta-Hämeen lähikohteet ovat: Hämeenlinnan Taidemuseo, Voipaalan taidekeskus ja Race Horse Companyn esitys Hämeenlinnan Verkatehtaalla.

Kaikki ensi kauden vierailut näkyvät jo Taidetestaajat-järjestelmästä. Mikäli jokin asia askarruttaa, voitte laittaa viestiä [info@taidetestaajat.fi](mailto:info@taidetestaajat.fi). Muut yhteystiedot löytyvät: [www.taidetestaajat.fi/yhteystiedot](http://www.taidetestaajat.fi/yhteystiedot)

## OPETTAJAN MUISTITILISTA

1. Tutustu Taidetestaajat-järjestelmän sisältöön – luokkanne vierailukohteisiin ja kuljetuksiin: <https://arviot.taidetestaajat.fi/admin-login>
2. Laita oman luokan vierailut kalenteriin ja tiedota oppilaita ja huoltajia vierailuista.
3. Vierailun lisäksi oppilaille tulee etko- ja jatkotehtäviä. Tehtävien tekeminen syventää vierailua, avaa taidekokemusta ja antaa oppilaille työkaluja jäsentää koettua. Ne löytyvät opettajien tunnusten takaa Taidetestaajat-järjestelmästä vierailun lisätiedoista n. 1,5 kk ennen vierailua.
4. Antakaa oppilaiden kanssa palautetta:  
<https://link.webropol.com/s/hml-kp-palaute>

## VASTAAVUUS

Kuvataide: taiteen maailma, taideteoksista keskustelu, kuvallinen ilmaisu

Musiikki: musiikkiteatterin kokeminen

L2 Kulttuuriset viestit, kulttuuriperintö, taiteen tulkitseminen ja kokeminen

L3 Retkitaidot

L4 Kulttuurinen lukutaito, taideteosten /musiikin tulkinta



# 9. LUOKKA



## TEATTERIA JA PROSESSIDRAAMA



### HUMISEVA HARJU -ESITYS JA PROSESSIDRAAMATYÖPAJA

Emily Bronte kirjoitti ainoan romaaninsa vuonna 1847 ja se tunnustetaan länsimaisen kirjallisuuden merkkiteokseksi sen voimakkaiden henkilöhahmojensa ja sydäntä särkevän tarinansa vuoksi. Cathyn ja Heathcliffin syvää ja rajua suhdetta koettelevat ylpeys, luokkaerot ja kosto. Humisevan harjun myrskyisä kolmiodraama ja sisarussuhteet kertovat ihmisistä, jotka tavoittelevat vapautta ja rakkautta. Esityksen ohjaa Juhana Rönkvist.

Esityksen lisäksi oppilaille tarjotaan lukuvuoden aikana luokkakohtaisesti myös prosessidraamatyöpaja, jossa zoomataan valittuihin teemoihin nuorten oman osallistumisen, ajattelun ja tunteiden kautta. Työpajat toteutetaan marras-joulukuussa RNT:n opetustiloissa Majakalla. Työpajojen tarkemmista luokkakohtaisista aikatauluista sovitaan syksyllä 2024.

## ESITYSAIKATAULU:

ti 10.9. klo 9:30 Karan koulun 9A-G

to 12.9. klo 9:30 Pohjolanrinteen koulun 9A-E ja Harjunrinteen koulun 9F-I

ke 18.9. klo 9:30 Harjunrinteen koulun 9A-E

Esitys järjestetään Kino Samossa, Samponaukio 6.

Esityksen kesto 1 h 50 min väliajan kanssa.

## OPETTAJAN MUISTILISTA

1. Katso oman koulusi esitysaika. Jos aika on mahdoton, ole yhteydessä ARXin tuottajaan Eira Enkvistiin, eira.enkvist@hameenlinna.fi, p. 040 775 4711.
2. Esityspaikka on Kino Sampo, Samponaukio 6. Tila on esteetön. Ilmoita ennakkoon INVA-hissin tarpeesta.
3. Ota yhteyttä esitystä tai sen sisältöjä koskevissa asioissa: Juhana Rönkvist, juhana@rnt.fi, 041 436 2779.
4. Kerää palautetta ryhmältäsi ja anna palautetta:  
<https://link.webropol.com/s/kp-palaute-rm>
5. Seuraa sähköpostiasi draamaprosessityöpajoihin ja niiden aikatauluihin liittyen.

## VASTAAVUUS

Draama, äidinkieli, yhteiskuntaoppi

L1 Esteettinen ajattelu

L2 Ilmaisutaidot ja vuorovaikutus

L3 Tunnetaidot draaman kautta

L7 Vaikuttaminen yhteiskunnassa

# ERITYISOPETUS



## TAIDETYÖPAJA



Erityisopetuksen pienryhmät saavat tarvittaessa oman Kulttuuripolun sisällön. Pienryhmät voivat osallistua muiden luokkien tavoin ikäryhmäkohtaisiin sisältöihin. Mikäli osallistuminen ikätasoisiiin sisältöihin ei ole mahdollista erityisopetuksen pienryhmille tarjotaan omalla koululla työpaja, jonka vetää ARXin taidekasvattaja.

Jos ryhmäsi tarvitsee oman sisällön, ota yhteyttä ARXin tuottajaan Eira Enkvistiin, [eira.enkvist@hameenlinna.fi](mailto:eira.enkvist@hameenlinna.fi) tai 040 775 4711.



# MATERIAALIPANKKI

Kulttuurikeskus ARXin Materiaalipankkiin on koottu ARXin omatoimiohjeet ja lainattavat materiaalit. Materiaalipankista voi selata omalle ryhmälle sopivia sisältöjä tai suodattaa sisältöjä taiteenlajeittain. Tutki rohkeasti myös isommille tai pienemmille tarkoitettuja materiaaleja ja poimi vinkkejä oman luokkasi työskentelyyn: [www.kulttuurikeskusarx.fi/materiaalipankki](http://www.kulttuurikeskusarx.fi/materiaalipankki)

Media-askista löydät tietoa median käytöstä sekä ohjeita tekniikoiden käyttöön: <https://www.media-aski.net/>







# KONSERTTI JOKA KOULUUN

Kaikki riihimäkeläiset peruskoululaiset pääsevät konserttiin omalla koulullaan, kun Konserttikeskuksen Konsertti joka kouluun -kiertue kiertää Riihimäen koulut lukuvuoden 2024-25 aikana. Esiintyjänä Riihimäen keirtueella on Dhamal World Collective ja konsertit toteutetaan alkuvuoden 2025 aikana.

ARXin tuottaja aikatauluttaa konsertit kouluihin. Kouluilta valitaan Konsertti joka kouluun (KJK) -yhdyshenkilö, joka huolehtii koulun päässä siitä, että konsertti toteutuu suunnitellusti. Lisätietoja syksyn mittaan kouluille lähettää Eira Enkvist, eira.enkvist@hameenlinna.fi.

Räiskyviä rytmejä, mystisiä melodioita, kansanmusiikin sykettä Pohjois-Intiasta ja Pohjanmaalta. Huikeat muusikot Charlotta Kerbs (Suomi) ja Sanjay Khan (Intia), aka Dhamal World Collective, yhdistävät omien kulttuuriensa musiikkia kiehtovaksi ja värikkääksi maailmaksi.

Tämä iloa ja ystävyyttä pursuava monikulttuurinen esitys leikkii kielillä ja rytmeillä, temmaten kuulijan mukaansa ennen kokemattomaan elämyksen. Laulun ja soiton lomassa tutustutaan intialaisiin soittimiin, kuten tablas, kartal, tanpura ja harmonium.

”Uskomme, että musiikki voi edistää onnellista, avointa ja ystävällistä maailmaa. Tervetuloa mukaan matkallemme, namaste!”

<https://www.konserttikeskus.fi/konsertti/dhamalworldcollective/>





# MAKSUTTOMAT VIERAILUKOHTTEET

Ryhmät ovat tervetulleita vierailemaan kohteissa maksutta. Kuljetuskustannuksista vastaa koulu itse.

## Koululaisten kirjasto

Luokat voivat vierailla kirjastossa omatoimisesti arkisin klo 9 alkaen. Ruuhkien välttämiseksi toivomme ennakoilmoittautumista.

### KIRJAPAKETTI

Opettaja voi tilata luokkaansa lasten- ja nuortenkirjoja sisältävän kirjapaketin. Kirjapaketti lainataan luokkaan kolmen kuukauden laina-ajalla 1 krt / lukuvuosi tai lukudiplomipaketti.

Kirjapaketit lainataan opettajan yhteisökortilla. Sillä lainataan luokkaan myös kirjastokäyntien kirjat. Yhteisökortti hankitaan kirjaston asiakaspalvelusta

esittämällä kuvallinen henkilötodistus.

Kirjapaketin voi tilata joko syksyllä tai keväällä. Lukudiplomipaketti on tilattava tammikuun puoliväliin mennessä! Mukana ovat toimintaohjeet.

Lukudiplomikirjalistat ovat nähtävissä myös kotisivuillamme:

<https://www.riihimaki.fi/ela-ja-voi-hyvin/kirjasto/>

Lasten- ja nuortenosasto kerää kirjapaketit tilausjärjestyksessä; normaali toimitusaika on viikko, ruuhkatilanteissa pidempikin. Kaupungin sopimuslähetti kuljettaa paketit koululle ja sitä kautta kassit voi myös palauttaa (tilaamalla kuljetus tekstiviestillä 040 330 4046).

Kirjaston teitä palvelevat Irma Aarnio ja Tiina Löfberg, joille yhteydenotot, ennakoilmoittautumiset vierailuista ja kirjapakettitilaukset: p. 050 500 1755 tai kirjasto.lastenosasto@riihimaki.fi



## Suomen lasimuseo

Kuva: Suomen lasimuseo

Suomen lasimuseo on suomalaisen lasin valtakunnallinen vastuumuseo, joka esittelee lasin menneisyyttä ja nykyisyyttä. Lasimuseo sijaitsee Riihimäen Lasin entisessä tehdasrakennuksessa.

Laajassa perusnäyttelyssä voi perehtyä lasin tuhansia vuosia vanhaan historiaan ja suomalaisen lasinvalmistuksen ja -muotoilun pitkään perinteeseen. Vaihtuvissa näyttelyissään lasimuseo esittelee vuosittain kotimaisia ja kansainvälisiä käyttö- ja taidelasin, lasitaiteen ja muotoilun huippuja sekä harvinaisia historiallisia kokoelmia eri puolilta maailmaa.



Museon näyttelyihin voi tutustua joko opastetulla kierroksella tai omatoimisesti. Opastettu kierros voidaan räätälöidä ryhmän toiveiden mukaan. Riihimäkeläisiltä koululaisryhmiltä ei peritä pääsymaksuja.

Tiedustelut ja varaukset: [glass.museum@riihimaki.fi](mailto:glass.museum@riihimaki.fi), p. 050 500 1956.

## **OPPIMATERIAALIT**

Hyödynnä lasiin liittyviä maksuttomia materiaalejamme museovierailun yhteydessä tai esimerkiksi koulussa oppitunneilla. Museon verkkosivuilta löydät muun muassa seuraavat materiaalit:

### **Riihimäki – Lasin kaupunki**

Materiaali tutustuttaa lasiteollisuuden ja Riihimäen historiaan riihimäkeläistä kulttuuriympäristökokonaisuutta havainnoiden lasin historian näkökulmasta. Materiaali sisältää tietoa teksteinä, valokuvina ja videoina sekä tehtäviä. Tutustukaa Riihimäen Lasin historiaan joko luokkahuoneessa tai hyödyntäkää materiaalia, kun vieraillette lasitehtaan vanhalla asuinalueella paikan päällä.

### **Opi ja innostu perusnäyttelyssä – opettajan ideapaperi museovierailun tueksi**

Ideapaperi tarjoaa opettajan tueksi tietoa museon perusnäyttelystä sekä tehtäviä, joita pohtia ja toteuttaa oppilaiden kanssa omatoimisen museovierailun aikana.

### **Museobingo**

Bingoruudukon tehtävissä tutustutaan museon kokoelmiin muotojen, värien, käyttötarkoitusten ja lasinvalmistuksen näkökulmasta. Kuka saa rivit täyteen ja pääsee huutamaan ”Bingo!” museovierailun aikana?

Tutustu kaikkiin oppimateriaaleihin: [www.suomenlasimuseo.fi/oppimateriaalit](http://www.suomenlasimuseo.fi/oppimateriaalit)



## Museokeskus Riemu

Museokeskus Riemuun kuuluvat Riihimäen kaupunginmuseo ja Riihimäen taidemuseo. Museokeskuksen näyttelyiden ja muun toiminnan kautta voi tutustua Riihimäen historiaan ja yleisesti kulttuurihistoriaan menneisyyden, nykyisyyden ja tulevaisuuden perspektiiveistä.

Ajankohtaisten näyttelyiden tiedot löytyvät Museokeskus Riemun nettisivuilta [www.riihimaentaidemuseo.fi](http://www.riihimaentaidemuseo.fi)



Museokeskus Riemuun on ilmainen sisäänpääsy ja opastus kaikille riihimäkeläisille koulu-, päiväkotij- ja perhepäivähoitoryhmille. Vierailun voi varata taidemuseon tai kaupunkimuseon näyttelyyn. Varaa vierailu ryhmällesi ensisijaisesti sähköpostitse riemu@riihimaki.fi. (tai puhelimitse ti-pe 10-16 p. 040 330 4124). Kierroksia järjestetään ti-pe klo 9-15 välisenä aikana (ja erikseen sovittaessa muina ajankohtina).

Kaupunginmuseon puolelta voi myös lainata entisaikojen matkalaukkuja teemalla koti, vapaa-aika tai kauneus. Matkalaukuissa on vanhoja esineitä, joiden ääressä ryhmät voivat tutkia ja ihmetellä niitä. Kaikkia esineitä saa kosketella. Matkalaukkujen lainaaminen on kaupungin toimijoille ilmaista.

Museokeskus Riemu, Temppelikatun 8, 11100 Riihimäki

[www.riihimaentaidemuseo.fi](http://www.riihimaentaidemuseo.fi)







Kulttuuripolkua koordinoi Kulttuurikeskus ARX ja  
Riihimäen kaupungin kulttuuri- ja tapahtumapalvelut

Riihimäen Kulttuuripolun yhteyshenkilö ARXilla  
Eira Enkvist, eira.enkvist@hameenlinna.fi, p. 040 775 4711

[www.kulttuurikeskusarx.fi](http://www.kulttuurikeskusarx.fi)

Facebook: KulttuurikeskusARX

Instagram: @arxgrammi



Opetus- ja  
kulttuuri-  
ministeriö