



RIIHIMÄKI, LASITEHTAANTIE 12–20 LUONTOLAUSUNTO

Marko Vauhkonen

3.2.2023

JOHDANTO

Riihimäen kaupunki valmistelee asemakaavamuutosta osoitteessa Lasitehtaantie 12–20 sijaitsevalle alueelle. Kohteen asemakaava on tarkoitus muuttaa vastamaan nykytilannetta. Lasitehtaantiehen rajautuva asemakaavan mukainen puistoalue (Lasitehtaanpuisto) muutetaan pääosin suojaviheralueeksi.

Luontolausunnon tarkoituksena on kuvata yleispiirteisesti alueen luonnonolot sekä arvioida mahdollisten erityisten luontoarvojen ja huomionarvoisten lajien esiintyminen.

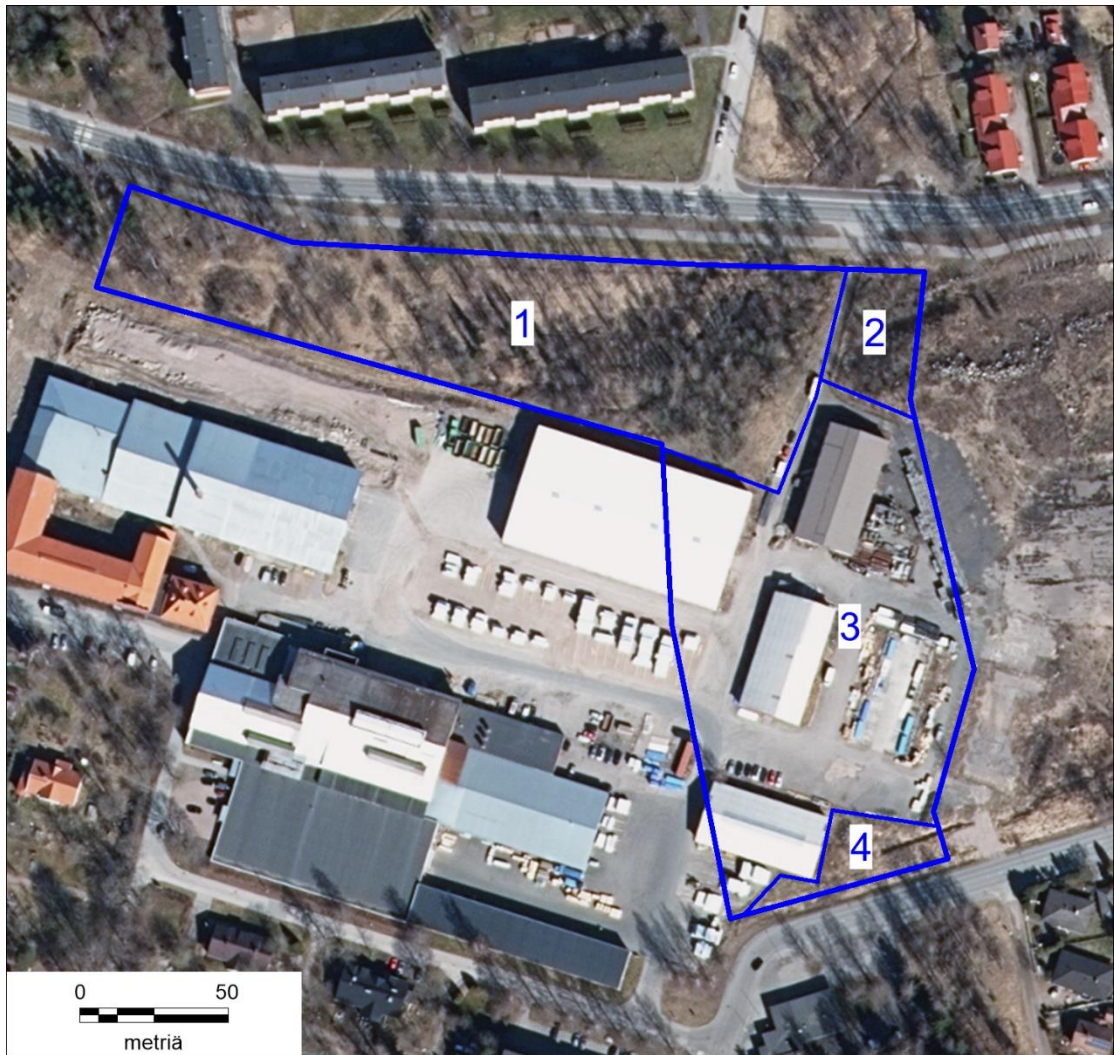
Riihimäen kaupunki tilasi luontolausunnon Ympäristösuunnittelu Enviro Oy:ltä. Sen on laatinut biologi, FM Marko Vauhkonen.

LÄHTÖTIEDOT

Lasitehtaantie 12–20 -alueen sijainti ja rajaus ilmenevät kuvasta 1. Alueen pinta-ala on noin 2,66 hehtaaria. Alueelta on laadittu yleispiirteinen luontoselvitys vuonna 2007 (Pöyry Environment Oy 2007). Vuosina 2021–2022 tehtiin selvitysalueen läheisyydessä Tehtaankadulla luontoselvitys (Häyhä 2022), joka ulottui liito-oravaselvityksen osalta myös tämän työn tarkastelualueelle.

Riihimäen kaupunki toimitti luontolausuntoa varten käyttöön linnusto- (Kanta-Hämeen lintutieteellinen yhdistys ry 2015), liito-orava- (Häyhä 2013) ja lepakkoselvitykset (Siivonen & Wermundsen 2007), LUMOS-inventoinnin viimeisimmät raportit (Häyhä 2017, 2021b) sekä viheralueohjelman (Riihimäen kaupunki 2015), pienvesiselvityksen (FCG Finnish Consulting Group Oy 2020) ja luonnonsuojeluohjelman (Häyhä 2021a).

Luontolausunnon tarkastelualueelta ei ole ennestään tiedossa merkittäviä luontokohteita tai lajiesiintymiä. Luontolausuntoa varten tarkistettiin aluetta koskevat tiedot ympäristöhallinnon rekistereistä ja paikkatietoaineistoista (Suomen ympäristökeskuksen Avoin tieto -palvelu), Suomen Lajitietokeskuksesta (www.laji.fi) sekä Suomen metsäkeskuksen avoimista luontotietoaineistoista (www.metsakeskus.fi).



Kuva 1. Selvitysalueen sijainti ja rajaus. Luonnonolojen kuvauksessa käytetyt osa-alueet on merkitty numeroilla 1–4. Ilmakuva © Maanmittauslaitos.

SELVITYSALUEEN LUONNONOLOT

Lasitehtaantie 12–20 -alueelle tehtiin maastokäynti 15.7.2022. Katselmuskäynnillä inventoitiin selvitysalueen kasvillisuutta ja luontotyyppejä siltä osin kuin tämä oli ajankohta huomioiden mahdollista. Lisäksi selvitettiin mahdolliset arvokkaat luontokohteet ja arvioitiin tarkoituksenmukaisin osin uhanalaisen ja muun merkittävän eliölajiston kannalta potentiaalisia tai tärkeitä kohteita.

Alueen luonnonoloja kuvataan seuraavassa osa-alueittain (1–4), joiden rajaukset ilmenevät kuvasta 1.

Osa-alue 1. Lasitehtaantien eteläpuolisella puustoisella osa-alueella (kansikuva ja kuva 2) kasvaa varttuneiden koivujen lisäksi harmaaleppää, raitaa ja haapaa sekä vähän kuusta ja yksi mänty. Alikasvoksena ja pienpuustona tavataan pihlajaa,

vaahteraa, tuomea, kiiltopajua ja em. lehtipuiden taimia. Puusto on harvahkoa lukuun ottamatta osa-alueen itäpäätä.

Kenttäkerroksen runsaimmat lajit ovat mesiangervo, nokkonen, kastikat, metsä- ja lehtokorte, oja- ja kyläkellukka, vuohenputki, lillukka, nurmilauha ja maitohorsma. Lisäksi tavataan vähän komealupiinia, karhunputkea ja sananjalkaa sekä pensaista punaherukkaa ja vadelmaa.

Osa-alueen länsipuoliskossa on kaksi vanhaa piha-aluetta, joista on purettu rakennukset pois. Lasitehtaantien puoleisella reunalla kasvaa edelleen aitaorapihlajaa. Muita tonttien viljelyjäänteitä ovat puistosyreeni, tarhaomenapuu, terijoensalava, vaahtera ja punaherukka sekä ruohoista ukkomansikka ja valkokarhunköynnös.

Osa-alueen itäreunalla ja kaakkoiskulmassa on vanhoja maa-ainekasvoja, joilla kasvaa mm. terttuseljaa, pujoa, pietaryrttiä, peltokortetta, leskenlehteä, pelto-ohdaketta ja muita joutomaiden lajeja.



Kuva 2. Näkymä osa-alueelta 1. Valokuva © Marko Vauhkonen.

Osa-alue 2. Tehdasalueelle johtavan, käytöstä poistuneen ajotien itäpuolella on pieni puustoinen kuvio, jonka kasvillisuus eroaa edellä kuvatusta. Lehdon (kuva 3) puustona on nuorta koivua, harmaaleppää, raitaa ja muita pajuja, pihlajaa sekä haavan ja vaahteran taimia. Aluskasvillisuuden valtalaji on mesiangervo. Lisäksi tavataan ojakellukkaa, metsä- ja lehtokortetta, viitakastikkaa, vuohenputkea, metsäkurjenpolvea, sudenmarjaa, soreahiirenporrasta ja metsäalvejuurta. Pensaista

kuviolla esiintyvät vadelma ja mustaherukka. Osa-alueen luoteiskulmassa on vanha maa-aineskasa, joilla kasvaa mm. keltamo.



Kuva 3. Lehtokasvillisuutta osa-alueella 2. Valokuva © Marko Vauhkonen.

Osa-alue 3. Osa-alue on rakennettua tehdasaluetta, jossa kasvillisuus on hyvin niukkaa. Rakennusten seinustoilla yms. paikoissa kasvaa joutomaille tyypillisiä lajeja: voikukat, leskenlehti, pujo, siankärsämä, juolavehniö, komealupiini, valko- ja puna-apila, syysmaitiainen, keltakannusruoho, pietaryrtti ja peltovalvatti.

Osa-alue 4. Selvitysalueen eteläpäässä on Ilveskatuun rajautuva pieni kuvio, jossa kasvaa hyvin nuorta harmaaleppää ja vähän kiiltopajua. Kenttäkerroksessa vallitsevat kastikat ja maitohorsma.

JOHTOPÄÄTÖKSET

Lasitehtaantie 12–20:n alue on kauttaaltaan rakennettua tai ihmisen muuttamaa aluetta, jossa ei ole jäljellä alkuperäisluontoa.

Selvitysalueella tai sen välittömässä läheisyydessä ei sijaitse Natura 2000 -alueita, valtakunnallisten luonnonsuojeluohjelmien kohteita, luonnonsuojelualueita, suojeltuja luontotyyppisiä tai luonnonmuistomerkkejä.

Maastokäynnillä ei todettu kohteita, jotka täyttäisivät luonnonsuojelulain 29 §:n mukaisten suojeltujen luontotyyppien, vesilain 2 luvun 11 §:n mukaisten pienvesikohteiden tai metsälain 10 §:n mukaisten elinympäristöjen kriteerit. Metsälakia ei sovelleta asemakaava-alueilla lukuun ottamatta maa- ja metsätalouteen osoitettuja alueita.

Selvitysalueella ei ole kohteita, jotka täyttäisivät METSO-ohjelman kriteerit (Syrjänen ym. 2016). Alueella ei ole uhanalaisia tai silmälläpidettäviä (Kontula & Raunio 2018a, b) luontotyyppisiä. Osa-alueen 2 (ks. kuva 1) muodostava pieni lehtokuvio tulee mahdollisuuksien mukaan säilyttää, vaikka se ei em. kriteerejä täytäkään.

Selvitysalueelta tai sen välittömästä läheisyydestä ei ole todettu merkittäviä luontokohteita tai lajiesiintymiä aiemmissa selvityksissä (ks. lähtötiedot) lukuun ottamatta yhtä arvokasta lepakkoaluetta. Lasitehdas-Hyttikortteli-Hautausmaa-niminen luokan II lepakkoalue sijaitsee välittömästi luontolausuntoalueen etelä-lou-naispuolella.

Lasitehtaantie 12–20:n alueella ei arvioitu olevan luontodirektiivin liitteen IV lajeille hyvin soveltuvia elinympäristöjä. Alueella ei ole liito-oravan ydinalueeksi sopivaa metsää eikä sillä ole merkitystä lajin kulkuyhteyksien kannalta. Lepakoiden esiintyminen kohteella on mahdollista, mutta alueen puustoista osaa ei arvioitu lepakoille hyvälaatuisiksi tai merkittäväksi saalistusalueeksi. Selvitysalueella olevat rakennukset eivät ulkopuolelta tarkasteltuna vaikuta lepakoille hyvin sopivilta piilopaikoilta. Luontolausuntoalueella ei todennäköisesti ole arvokkaiksi lepakko-alueiksi (ks. SLTY 2012) luokiteltavia kohteita.

Lasitehtaantie 12–20:n alueella ei arvioitu olevan myöskään uhanalaisten (Hyvärinen ym. 2019) tai muiden huomionarvoisten lajien kannalta tärkeitä elinympäristöjä tai esiintymispaikkoja. Lajiston osalta ei ehdoteta tarkempia inventointeja.

LÄHTEET JA KIRJALLISUUS

- FCG Finnish Consulting Group Oy 2020: Pienvesiselvitys. – Riihimäen kaupunki, Elinvoiman toimialue. 24 s. + liitteet.
- Hyvärinen, E., Juslén, A., Kemppainen, E., Uddström, A. & Liukko, U.-M. (toim.) 2019: Suomen lajien uhanalaisuus – Punainen kirja 2019. – Ympäristöministeriö ja Suomen ympäristökeskus, Helsinki. 704 s.
- Häyhä, T. 2013: Riihimäen liito-oravainventointi 2013. – Riihimäen kaupunki. 55 s.
- Häyhä, T. 2017: Riihimäen arvokkaiden luontokohteiden kartoitus. Kasvillisuus- ja kasvistoinventointi 2017. – Riihimäen kaupunki, ympäristönsuojelun palvelualue. 93 s.
- Häyhä, T. 2021a: Riihimäen luonnonsuojeluohjelma. Potentiaaliset uudet suojelualueet. – Riihimäen kaupunki, elinvoiman toimialue, ympäristönsuojelu. 40 s.

- Häyhä, T. 2021b: Riihimäen arvokkaiden luontokohteiden kartoitus 2021. – Riihimäen kaupunki, ympäristönsuojeluyksikkö. 76 s.
- Häyhä, T. 2022: Riihimäki. Tehtaankatu 5-21, luontoselvitys. 19 s.
- Kanta-Hämeen lintutieteellinen yhdistys ry 2015: Riihimäen linnustonselitys 2013–2014 – Loppuraportti. – Riihimäen kaupunki, ympäristönsuojeluyksikkö. 97 s. + liite.
- Kontula, T. & Raunio, A. (toim.). 2018a: Suomen luontotyyppien uhanalaisuus 2018. Luontotyyppien punainen kirja – Osa 1: Tulokset ja arvioinnin perusteet. – Suomen ympäristö 5/2018. 388 s.
- Kontula, T. & Raunio, A. (toim.). 2018b: Suomen luontotyyppien uhanalaisuus 2018. Luontotyyppien punainen kirja – Osa 2: luontotyyppien kuvaukset. – Suomen ympäristö 5/2018. 925 s.
- Mäkelä, K. & Salo, P. 2021: Luontoselvitykset ja luontovaikutusten arviointi. Opas tekijälle, tilaajalle ja viranomaiselle. – Suomen ympäristökeskuksen raportteja 47/2021:1–346.
- Nieminen, M. & Ahola, A. (toim.) 2017: Euroopan unionin luontodirektiivin liitteen IV lajien (pl. lepakot) esittelyt. – Suomen ympäristö 1/2017:1–278.
- Pöyry Environment Oy 2007: A. Ahlström Oy. Riihimäen Lasin alue. Luontoselvitys. 11 s.
- Riihimäen kaupunki 2015: Riihimäen viheralueohjelma 2015–2035. 25 s. + liitteet.
- Sierla, L., Lammi, E., Mannila, J. & Nironen, M. 2004: Direktiivilajien huomioon ottaminen suunnittelussa. – Suomen ympäristö 742:1–113.
- Siivonen, Y. & Wermundsen, T. 2007: Riihimäen lepakkokartoitus 2007. – Riihimäen kaupunki, ympäristönsuojeluyksikkö ja kaavoituspalvelut. 17 s. + karttaliitteet.
- SLTY 2012: Suomen lepakkotieteellinen yhdistys ry:n suositus lepakkokartoituksista luontokartoittajille, tilaajille ja viranomaisille. 7 s.
- Syrjänen, K., Hakalisto, S., Mikkola, J., Musta, I., Nissinen, M., Savolainen, R., Seppälä, J., Seppälä, M., Siitonen, J. & Valkeapää, A. 2016: Monimuotoisuudelle arvokkaiden metsäympäristöjen tunnistaminen. METSO-ohjelman luonnontieteelliset valintaperusteet 2016–2025. – Ympäristöministeriön raportteja 17/2016:1–75.